

菲悦薄荷

PHILIPPINES BOHOL ISLAND

顺时针



BOHOLISLAND CEBU

成都直飞薄荷，薄荷进，宿务出
双点进出，不走回头路

3晚薄荷五星+3晚宿务四星
[梦幻薄荷]

参考航班：成都 - 薄荷 8Y825 04:05 - 08:05 宿务 - 成都 8Y824 22:20 - 03:00 + 1

最 好 的 路 是 不 走 回 头 路

薄荷岛·宿务行程线路图



最 · 好 · 的 · 路 · 是 · 不 · 走 · 回 · 头 · 路

薄荷岛·宿务 菲去不可的打卡胜地



眼镜猴 PHILIPPINE TARSIER

菲律宾眼镜猴保护区是薄荷岛著名的眼镜猴人工饲养参观点，在距塔比拉兰约10公里的Corella镇附近，是一家对公众开放的眼镜猴保护中心。

眼镜猴是菲律宾国宝，多生活在菲律宾南部，是濒危保护动物。

眼镜猴的体型非常小，有着大而圆的眼睛，像带了副眼镜，所以得名眼镜猴。



巧克力山 CHOCOLATE HILLS

薄荷岛独有的景观，世界十大奇景之一魔法巧克力山；

巧克力山位于薄荷岛的中部，共有1268座。它的形成颇具神话色彩。传说古时有两个巨人用石头向对方互相投掷，巨石一个一个掉在地上，便形成了数以千计，造型优美的圆锥型山头。



罗博河 LOBOC RIVER

洛博克河是流经薄荷岛唯一的淡水河，两岸覆盖着茂密的植被，丛林深处有原始的热带风光和神秘的丛林动物，有“东方亚马逊河”的美称。泛舟罗博河，在静静的河水中徜徉，一边欣赏热带雨林风光，一边品尝菲律宾特色餐，真是非常惬意呢。



资生堂岛 CAOHAGAN ISLAND

资生堂岛又称渔夫岛/卡儿哈甘岛Caohagan Island，是来宿雾观光一定会来的一个离岛行程。日本人崎山克彦在一次潜水中偶然来到这个小岛，用了毕生积蓄把这座岛买下，从此搬来这里过着退休生活。

这个小岛就是个朴实小村落，岛上居民在这里就像是世外桃源。



巴里卡萨岛 BALIKASA ISLAND

巴里卡萨岛是个赤道珊瑚岛，独立于大海中央，离薄荷岛约有45分钟航程。是举世闻名的巴里卡萨大断层的所在地，据说有3000尺的海底落差，巴里卡萨岛也是许多潜水爱好者的聚集地。

它的一大特色就是可以漂在水中俯瞰巴里卡萨大断层。



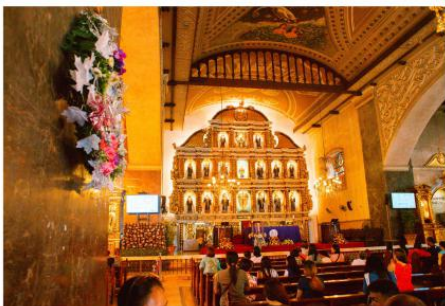
处女岛 PONTOD ISLAND

菲律宾薄荷岛附近有个无人岛叫处女岛，晚上只露出此无人岛上的植被，白天退潮时岛上会露出两条白色的沙滩，估计名字也由此两处时隐时现白色的长沙滩而来。



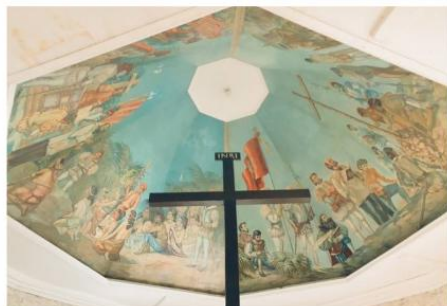
圣佩特罗堡 FORT SAN PEDRO

圣佩特罗堡位于港口旁边，与马尼拉的圣地亚哥城堡并称为菲律宾最古老的城堡，是西班牙最初抵达菲律宾的时候建造的。二战时，该城堡曾被用来抵御日军；美军统治的时代用作军官的营房；现在则被改建为学校的上课教室。



圣婴教堂 BASILICA MINORE DEL SANTO NINO

圣婴圣殿建于1565年，闻名于世的“圣婴像”典藏于此。这座高约40公分的木制“幼年耶稣基督像”被尊为菲律宾最古老的圣像，至今仍受到市民热烈的崇拜。



麦哲伦十字架 MAGELLAN'S CROSS

521年，葡萄牙航海家麦哲伦在宿雾宣扬天主教义，适逢4月14日，Pedro Valderama神父在当地为第一批菲律宾天主教徒——土著族长Rajah Humabon，其妻子Queen Juana及其他400名土著举行洗礼仪式。为纪念这场盛大的宗教仪式，麦哲伦在宿雾竖立了十字架。

● 去墨宝感受沙丁鱼风暴

沙丁鱼聚在一起快速游动形成的极有冲击力的视觉风暴



● 去奥斯洛布与鲨鲸共舞

全世界唯一可以固定和野生鲸鲨共舞之地



● 去薄荷岛出海看野生海豚

每天清晨，成群的海豚都会来到浮游生物较多的海域觅食。



● 去APO岛与海龟一起同游

与憨厚可掬的海龟们近距离接触，与那海龟水中游。



● 去巴里卡萨浮潜看大断层

鬼斧神工般 3000 尺的断层，与海底落差让其闻名于世。



菲悦薄荷
Bohol Island

薄荷岛·宿务
“菲尝好玩”

集结最独特和最美丽的海洋生物！

P H I L I P P I N E S · B O H O L I S L A N D · C E B U

菲悦薄荷
PHILIPPINES BOHOL ISLAND
顺时针



薄荷岛·宿务

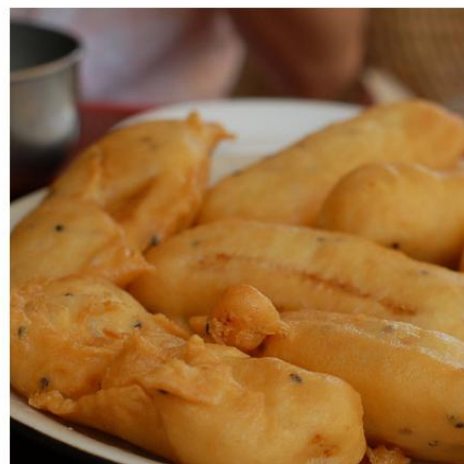
“菲尝美食”

舌尖上的菲律宾，不可错过的美食



P H I L I P P I N E S · B O H O L I S L A N D · C E B U

罗博河漂流餐/中式料理/海鲜/烤乳猪/芒果沙冰/蜜蜂冰激凌等



最 · 好 · 的 · 路 · 是 · 不 · 走 · 回 · 头 · 路

► 梅佐酒店

Mezzo Hotel

- 地理位置** • 酒店位于宿雾市 (Cebu City) 中心，距离Ayala Mall购物中心1.5公里，距离SM City Cebu购物中心2.3公里，距离麦克坦-宿务国际机场11.5公里。
- 配套设施** • 室外游泳池、健身中心、酒吧等
- 优点** • 酒店位于宿雾市 (Cebu City) 中心，设有室外游泳池。客人可以在内部餐厅用餐，或在酒吧享用饮品。所有客房均提供免费WiFi。酒店的每间客房均配有空调和平板电视。部分客房提供休息区，供客人忙碌一天后放松身心。客房均提供带浴缸的私人浴室，配有浴袍和拖鞋。24小时前台提供外币兑换服务、礼宾服务和行李寄存服务。酒店为希望锻炼身体的客人提供健身中心。



► 薄荷岛海岸度假村

Bohol Shores

- 地理位置** • 薄荷岛海岸度假村位于保和地区的道伊斯，距离Hinagdanan Cave洞穴有7公里。
- 配套设施** • 室外游泳池，潜水，水疗中心，按摩，游泳池(儿童)等
- 优点** • 度假村设有各种水上运动基本设施和汽车租赁各项服务，度假村配有洗衣配套服务。部分卧室和别墅享有景观或游泳馆景致。部分房间提供大堂休息区供客人在忙碌后的一天自然。卧室提供平板电视设施、带坐圈浴缸和洗澡的私人卫浴、浴衣、鞋子以及赠送浴室用品。Bohol Shores度假村地处Dauis，离Hinagdanan Cave洞穴6公里，设有赠送WiFi、一间酒店餐厅、别墅、一个酒店的游泳池、私人海滩区以及可供客人享用饮品的吧台。





► 皇冠丽晶大厦酒店

Crown Regency Hotel & Towers

- 地理位置** • 酒店高高耸立在宿务市，酒店毗邻Robinson Mall商场的餐饮和购物场所，距离Mactan International Airport国际机场有20分钟车程。
- 配套设施** • 4D影院、过山车、室内泳池、SPA中心、健身中心、游戏室等。
- 优点** • 酒店高高耸立在宿务市，设有自己的带4D影院和过山车的娱乐场所，配备了享有城市全景的室内泳池以及SPA中心。典雅的客房配备了有线电视频道、免费无线网络连接、沏茶/咖啡设备以及吹风机。连接浴室设有浴缸。Sparkz Restobar餐厅享有宿务岛一览无遗的景致，供应国际美食。其他用餐选择包括Kotie Japanese Restaurant日式餐厅、Starbucks咖啡店和全天供应餐点的Glo Cafe咖啡馆。



► 伊丽莎白酒店

Hotel Elizabeth Cebu

- 地理位置** • 酒店提供宽敞的客房，距离阿亚拉购物中心和Cebu商务园有5分钟的步行路程，距离Mactan-Cebu国际机场有30分钟的车程，距离市中心仅有15分钟的车程。
- 配套设施** • 设有一个健身中心、餐厅和酒店各处的免费无线网络连接。
- 优点** • 客房内设有优雅的内饰，配备了空调、一台平面有线电视和迷你吧。带卫浴设施的浴室提供热水和冷水设施。部分客房设有一个带沙发的休息区。Flora Café咖啡厅供应国际菜肴。客人也可以在私密的客房内用餐。除此之外，酒店各种娱乐设施一定会让您在住宿期间享受更多乐趣。宿雾伊丽莎白酒店地理位置优越，能为客人提供一流服务。





► 薄荷岛米提水疗度假村

Mithi Resort and Spa Bohol

- 地理位置** • 酒店位于薄荷岛的邦劳岛，距离Hinagdanan Cave山洞有10分钟车程，到Alona海滩有15分钟车程，距离市区繁华地段仅有8.5km的路程。
- 配套设施** • 按摩浴缸，私人海滩，健身中心，桑拿，室外游泳池，台球、乒乓球和卡拉OK等
- 优点** • 所有客房和简易别墅均拥有自己的阳台，设有空调、有线电视、带迷你吧的冰箱和保险箱。私人浴室设有冷热水淋浴和免费洗浴用品。酒店的公共区提供免费Wi-Fi。客人可以在健身中心锻炼身体，或去潜水和浮潜。Spa中心提供放松身心的身体护理服务，而其他休闲设施包括台球、乒乓球和卡拉OK。Café Lusia咖啡馆供应自助早餐和精选国际美食。



► 阿罗纳海滩汉娜度假村

Henann Resort Alona Beach

- 地理位置** • 酒店位于保和地区的邦劳岛，距离达瑙海滩4公里，距离Hinagdanan Cave洞穴13.3公里，距离Bilar Man-Made Forest森林有48.8公里。
- 配套设施** • 室外游泳池，按摩，花园等娱乐设施
- 优点** • 酒店拥有多个室外游泳池和Spa中心。客人可以在餐厅用餐或在酒吧享用饮品；酒店各处均提供免费WiFi。客房配有带有线频道的平板电视、私人保险箱和休息区，包括带免费洗浴用品和吹风机的私人浴室部分客房拥有阳台，享有花园或庭院的景致，可直接通往其中一个游泳池。部分室外游泳池享有海景，拥有泳池酒吧。度假酒店还拥有健身中心，客人还可以在沙滩边的日光浴床上放松身心。



薄荷岛+宿务 7 天 6 晚

- 目的地介绍：没有成群结队的游客、没有过度的商业开发；
 - 媲美马尔代夫的海景、世界上最白的白沙滩；
 - 能见度极高的海水、阳光直达海底 50 米；
 - 落差 3000 尺的海底悬崖、可爱的海豚群；
 - 薄荷岛独有的景观，世界十大奇景之一魔法巧克力山；
 - 薄荷岛独有的生物，世界最小灵长类动物—超萌眼镜猴；
 - 百度如是说：这是菲律宾 7000 多个岛屿中最美的一个！
- ★菲尝好玩：与小丑鱼结伴 与海龟同游 与鲸鲨共舞 与海豚嬉戏 集结最独特和最美丽的海洋生物！
近距离接触呆萌眼镜猴 哈利波特魔法巧克力山

★菲尝美食：罗博河漂流餐、中式料事，另可自费品尝各种菲国美食 海鲜 烤乳猪 芒果沙冰 蜜蜂冰激凌等

行程安排：

日期	行程内容
第一天	参考航班：成都 -薄荷岛 (CTU-TAG 8Y825 04:05-08:05) 指定时间自行前往成都双流国际机场 T1 航站楼国际出发厅集合，准备乘机前往菲律宾【薄荷岛】国际机场 Tagbilaran。抵达后前往 Alona 沙滩游览，可以躺在沙滩椅上晒日光浴。不但人懒懒的，连狗狗都是一动不动趴在沙滩上睡觉，整个海滩仿佛睡着了。在清凉的微风吹拂下，听着 LIVE MUSIC，放松而惬意的感觉让人迷恋。沿着海滩边有当地各种特色餐馆、海鲜餐厅，小吃等，游览完可以自行享用当地特色午餐，之后前往酒店办理入住。
	用餐：无 住：薄荷岛
第二天	薄荷陆地一日游 早餐后前往参观一个全亚洲最古老的【巴卡容教堂】，在这个天主教堂，不仅可欣赏西班牙式的建筑风格，教堂内更有博物馆展现过去的历史，主要是十六世纪古董文物，例如水晶烛台，镀金的绿色祭坛，真人大小的塑像，用金线编制的法衣，写在羊皮上的拉丁文教堂音乐歌词等，以及钟楼上达六百磅重的古董钟。中午前往【罗博河漂流】船沿着原始茂密的丛林逆流而上，从这里开始我们的丛林之旅——河水碧绿，船行其间沿途更可感受到那原始丛林的神秘与惊奇，仿佛来到了桃花源记般的那么的熟悉，行程景色迷人不枉此行。并在船上享用自助餐【竹筏漂流餐】和观看表演。餐后驱车前往地形奇特的【巧克力山】哈利波特取景地，巧克力山在薄荷岛中部，附近是一处自然奇景，由 1268 个圆锥形小山丘组成的巧力山，高度介于 40 到 120 公尺之间，居高临下，好像一个个堆放在地上的干草堆。每到夏季，“干草堆”都会干枯，转为褐色，犹如一排排的巧克力排放在大地上，巧克力山这个叫人垂涎欲滴的名字由此而来。登高望远后，下山前往我们下一个目的地，带领您观看全世界唯一最小的猴子—【迷你眼镜猴】，其最大特色是头部可转动一百八十度，身上的毛如丝绒，又厚又软，长长的尾巴配上大耳朵，十分有趣，也很讨人喜欢。据说拍 ET 外星人的电影正是以眼镜猴的样子作为蓝本。随后前往特意赠送的【蜂蜜农场】在悬崖餐厅享用晚餐，欣赏最美夕阳。
	用餐：早、中、晚 住：薄荷岛

第三天	<p>全天自由活动（不含车、餐、导游、领队服务）</p> <p>推荐自费：【巴里卡萨 Balicasag 亚洲最美最深的海壁】鬼斧神工般 3000 尺的断层，与海底落差让其闻名于世，其已纳入联合国组织保护海域之列，我们的船将停靠在【玫瑰珊瑚花园】浮潜喂鱼，在这片海域下无以计数色彩艳丽的珊瑚与热带鱼群，稀有的黑珊瑚礁所围绕而成，是一个极受保护的海洋区域，即使不用潜水，也可看到各式各样的海洋生物、热带鱼、海龟，接着前往自然生态保护岛屿【白沙岛】若在退潮期间则不可前往，随着潮水的退去，白沙湾逐渐展现在您的面前，在这个大海中间的一片纯白沙洲让人感觉在梦境中一般美丽及不可思议，您可漫步在这大自然的奇观当中，另外还有随手可拾的各式各样的海星及海胆，有的海星大的让您惊叹不已！</p> <p>用餐：早 住：薄荷岛</p>
第四天	<p>薄荷岛-宿务</p> <p>早餐后，根据飞翼船时间乘船前往菲律宾第二大城市-【宿雾】。宿雾，是菲律宾最早开发的城市，被誉为“南方皇后之城”，是菲律宾第二大的经济中心。抵达后前往【射击靶场】参观专门的真枪靶场，感受一把持枪的乐趣，圆一把少年们的英雄梦，之后前往【华美源乳胶体验馆】参观（约 90 分钟）。</p> <p>用餐：早 住：宿务</p>
第五天	<p>全天自由活动（不含车、餐、导游、领队服务）</p> <p>推荐自费：{ 鲸鲨共舞+午餐+沙丁鱼浮潜 }</p> <p>安排前往鲸鲨保育区~欧斯陆，抵达后聆听解说员进行鲸鲨生态和安全守则说明之后，随即跳上赏鲸鲨船向大海驶去，静待与海洋世界中最大型的鱼类~鲸鲨面对面近距离接触？（请说明禁止触摸或跟随鲸鲨尾部&使用水下相机闪光灯）如果运气好的话十五分钟之内就可以见到鲸鲨家族围绕，经历这场空前绝后的与鲸鲨共舞之后，相信许多人在短时间之内，都难以平抚兴奋地情绪，（若想要与鲸鲨共舞者，必须于出发前事先申请许可证与缴付菲币 500 每人），自 2002 年华盛顿公约组织已将鲸鲨列为保育类动物，经过世界自然动物保护协会 WWF 长期追踪&研究，证实鲸鲨是卵胎生，但成年鲸鲨可长达 12.2 公尺，和一辆巴士一样大，体重可达 40 公吨，能够存活百年之久，被称为“全世界最大最温驯的鱼”。今日的午餐安排于鲸鲨保护中心享用菲式风味料理，午后返回宿雾，（如安排返回宿雾则沿路欣赏菲律宾翠绿的大地，许多美丽的风光，纯朴的村庄，让您亲享千岛之国岛民的生活乐趣，难忘的东海岸公路风情一定让您感动不已！沙丁鱼风暴，拥抱神秘的大海</p> <p>用餐：早 住：宿务</p>
第六天	<p>资生堂岛出海一日游+浮潜吃海鲜烧烤 BBQ</p> <p>早餐后，参加【宿务出海游】专车前往【坦布里 BEACH 度假村】（车程 45 分钟左右）。搭乘菲律宾本地特有的螃蟹船出海，上船后可以在船上做菲式按摩，探访各具特色的岛屿，航行中途，船夫会深入水中 10~15 公尺寻找一些不同的海星，供您拍照外；还会抓众多生鲜海胆，沾着哇沙米与酱油，让游客当场尝鲜，随后前往重要潜水点之一：海星岛旁的一【圣得瓦利鱼类保护区浮潜】，浮潜穿梭于壮丽珊瑚礁、海星间，与热带鱼一同悠游于大海，也可享受喂鱼的乐趣。船续航行约莫 40 分钟抵达并登上珊瑚海中的一【资生堂岛】，资生堂位于菲律宾阿尔坎省，从宿雾出海，行程 2 个小时左右可以达，风景原始自然，曾被誉为世界七大美丽沙滩之一在岛的沙滩上日光浴，一桶桶各式不同活跳跳的海鲜，有石斑鱼、鲍鱼、石头鱼、干贝及一些不知名的海鲜，呈列你眼前，不妨自掏腰包替自己加个菜大快朵颐一番。</p> <p>午餐享用【B.B.Q 烧烤海鲜餐与南洋水果】烤鸡+ 烤肉+螃蟹</p> <p>备注：宿务出海包含浮潜，浮潜包含救生衣和蛙镜，无脚蹼。出海中午餐于资生堂岛上用，岛上会有海鲜摊贩售卖海鲜，客人如需加餐可自行购买，此不属于旅行社自费或购物范围。令出海浮潜船上船家不提供免费饮品，可提前自己准备或在船上自行购买！</p>

	用餐：早、中	住：宿务
第七天	<p>参考航班：宿务✈成都 CEB-CTU 8Y824 22:20-03:00+1</p> <p>早餐后，前往【宿雾国际会展中心珍宝展】（约 90 分钟）。午餐后【宿雾市区观光】，了解这座菲国南方皇后之城的魅力，畅想麦哲伦最初的梦想。</p> <p>圣婴圣殿，建于 1565 年，闻名于世的“圣婴像”典藏于此。</p> <p>麦哲伦十字架，传闻是麦哲伦登陆时传教所用，保存于麦哲伦街上的一个小堂内。宿雾人非常信奉并尊敬这个深具历史及文化意义的十字架。</p> <p>宿雾大教堂，是一座较新的教堂，融合了现代简约派和古典教堂的风格。</p> <p>根据航班时间，前往宿雾国际机场，乘机返回成都，结束愉快的菲悦之旅。</p>	
	用餐：早、中	住：飞机上
我社在保证景点游览时间，酒店标准，用餐质量不变的前提下，有权对游览顺序进行调整。		

参考酒店：**宿雾参考酒店：**

1. 宿雾东方塞祖安酒店 Eastern Szechwan Hotel 或同级
2. 宿雾皇冠大厦酒店 Crown Regency Hotel & Towers Cebu 或同级
3. 曼达韦马约酒店 Maayo Hotel 或同级
4. 宿雾文华大酒店 Mandarin Plaza Hotel Cebu 或同级
5. 宿雾滨海前线酒店 Bayfront Hotel Cebu 或同级
6. 宿雾大酒店 Cebu Grand Hotel 或同级
7. 宿雾梅苏酒店 Mezzo Hotel Cebu 或同级
8. 宿雾帕克兰国际大酒店 Cebu Parklane International Hotel 或同级
9. 宿雾水蓝城城市酒店 Waterfront Cebu City Hotel and Casino 或同级
10. 雾东方塞祖安酒店 (Eastern Szechwan Hotel)或同级
11. 伊丽莎白酒店 Hotel Elizabeth Cebu 或同级

薄荷岛当五参考酒店：

2. 薄荷岛米提水疗度假村 Mithi Resort and Spa Bohol 或同级
3. 薄荷岛邦劳岛水蓝度假村 Bluewater Panglao Resort 或同级
4. 道伊斯薄荷岛海岸度假村 Bohol Shores Dauis 或同级

薄荷岛国五参考酒店：

1. 贝尔维度假酒店 The Bellevue Resort 或同级
2. 薄荷岛碧逸度假村 Be Grand Resort Bohol 或同级
3. 阿罗纳海滩汉娜度假村 Henann Resort Alona Beach 或同级

注：若参考酒店房满则换至当地同级酒店，菲律宾酒店无挂星制度，星级评价皆来自网络参考（携程、booking、agoda、tripadvisor 等），当地四星标准相当于网评三星，国际四星相当于网评四星，当地五星等同行网评四星，国际五星相当于网评五星，特此说明

费用包含：

1. 成都-薄荷，宿务-成都经济舱机票（团队机票，不得更改、签转、退票）
2. 境外旅游巴士及外籍司机、薄荷岛-宿务单程船票

3. 行程所含景点（区）门票为第一大门票。我社在不减少景点情况下，有权调整行程前后顺序。
4. 中文领队带领客人出入境，境外全程中文导游、司机服务。
5. 行程所列酒店或同级标准 2 人/间
6. 行程中所列的团队标准用餐
7. 旅行社责任

费用不含：

1. 行程所含项目以外的自行消费项目
2. 全程导游小费 140 元/人双流机场现收
3. 离境税 850 比索（折合人民币 120/人）；双流机场现收，由领队统一购买。
4. 杂费 550/人（码头税、环境税，签证费用）
5. 各国酒类、汽水、洗衣、电报、电话及一切私人性质的费用。
6. 因交通延误、战争、政变、罢工、天气、飞机故障、航班取消或更改时间等不可抗力原因所引致的额外费用
7. 个人旅游意外险保险
8. 价格为两人一间的单人价格，单数人报名须补的单房差
9. 旅游费用不包括旅游者因违约、自身过错、自由活动期间内行为或自身疾病引起的人身和财产损失。
10. 因交通延误、罢工、天气、飞机机械故障、航班取消或更改时间等不可抗力原因所引致的额外费用。
11. 为了减少游客在旅途中因意外事故而产生的损失，我社诚挚的建议每位游客在出行前至少购买一份与行程匹配的“人身意外保险”，具体赔付标准参照购买保险公司的相关理赔条款。
12. 国际油价波动引起的“机票燃油附加税”的临时上涨费用，超重行李托运费。
13. 游客自行出发至成都双流机场的往返交通费用。
14. 按照国际惯例，小费是给服务人员服务的报酬和认可，若境外相关服务人员（酒店、餐厅等）服务出色，游客可适当给予服务小费（小费一般在 10-20 比索，旅游景点和精油按摩师的小费会高一些，大约 100-200 比索）。

说明：**【团队签证资料】：**

1. 有效期 6 个月以上（以回程日算起）的中国大陆护照，且至少 3 页以上的空白页。
2. 最近 3 个月内的 2 张 2 寸白底彩色近照。
3. 签证表格 2 张
4. 身份证复印件 1 份
5. 15 岁以下（含 15 岁）出行资料除开以上资料需提供以下资料：
 - （1）如父母双方一起同行需提供出生证明复印件；
 - （2）若仅父母任意一方同行需提供另一方同意书+出生证明复印件；
 - （3）若父母双方都不陪同出行则需要提供授权公证书（两份，一份进领馆，一份自带进菲律宾，海关需要查验原件，需要中英文版本），此项资料领馆受理后，或许还是面临菲律宾移民局罚款；请斟酌出行。
 - （4）出发前往菲律宾请携带出生证明原件；以免被菲律宾移民局罚款；旅行社已尽到告知义务；如客人没携带出生证明原件因此导致罚款，请您自理。

【关于飞机票】：

1. ①行程内航班机位系切位包销，机票全款已支付航空公司，所有房款已经支付给酒店，游客一旦签订，机票不得改签和退票，酒店费用无法退还，费用全损。②报名时，须提供护照扫描件或复印件（信息须清晰

有效；），以便我社出票报关等使用。③飞机票为我社代订，因航空公司航班调整、延误、取消等或意外事件因交通延阻、罢工、天气、飞机机械故障、航班取消或更改时间等不可抗力原因所引致的额外费用请您自理！

3. 以上行程安排由于航班、签证，当地交通、天气以及其他特殊原因，游客自愿同意旅行社在不减少旅游景点不降低服务标准的情况下，对行程景点的游览顺序及出团日期进行适当调整。

4. 行程内的交通、住宿、景点门票均为提前付费采购，若游客因自身原因而未能游览则视为自愿放弃，或者因天气等不可抗力因素造成游览项目调整或减少时，旅行社将不退还费用，敬请谅解。

5. 行程中如遇特殊原因而导致团队无法用餐时，领队会提前告知游客，并按实际情况进行调整敬请谅解。

6. 关于酒店：东南亚酒店没有挂星制度，任何非官方网站所公布的酒店星级档次，是属于该网站自己的评估，不代表该酒店的真实档次或星级，行程中所标明的星级标准为当地行业参考标准。如遇房满，我社将为客人更换同级同质合约酒店，各酒店装修风格地理位置等或有不同，如与旅客预期不一，我社深表歉意，敬请谅解。行程中所标明的星级标准为当地行业参考标准，酒店星级以 AGODA，BOOKING、携程客户评定为准。

7. 团队中出现的单男单女，一律按照拼床方式或加床处理。

8. 自由活动期间，不提供导游、领队、交通、用餐等服务，请根据自身状况及需求自行安排，注意保管好自己的证件及随身物品，贵重物品请妥善保管，注意人身安全。在此期间所发生的问题，由客人自行承担相关责任。

9. 此行程为跟团游，为保证游客安全，不可脱团。如需脱团，需缴纳 1000 元/天的离团费。

10. 如因政变、罢工、水灾地震、交通意外等不可抗力因素导致行程天数及交通、餐食、住宿等相关费用的增加，本社将依照《旅游法》相关规定、按实际发生的情况向游客收取费用。

11. 因服务能力有限：①本团报名年龄为 75 岁以下，65-75 岁者须有 60 岁以下的健康亲属陪同；②患有心脏病、高血压、糖尿病、冠心病等，建议不参加本团，如强烈要求参团，请提前告知我社，并且必须有年轻健康的亲属陪同；③ 癌症、癫痫/小儿麻痹症，及有听力视力障碍者，身体残疾行动不便者，有精神疾病无行为控制能力者及孕妇，恕不能参团，望请谅解。如游客隐瞒参团而发生事故，我社不承担任何连带责任！

12. 未满 18 岁的未成年及不具备完全民事行为能力者，请法定代理人陪同出游，如代理人同意未满 18 岁的未成年及不具备完全民事行为能力者独立参团旅游的，视为其法定代理人完全理解并自愿接受合同内容及行程中的所有约定。

13. 健康说明：本次为长途旅行，请游客在报名前仔细阅读相关注意事项，在充分了解旅途辛苦和行程中医疗条件有限的前提下，确定自己身体健康状况适合参加本次旅行后方可报名参团。因个人既有病史和身体残障在旅游途中引起的疾病进一步发作和伤亡，旅行社不承担任何责任。旅行社非健康医疗专业咨询机构，无法判定游客身体健康状况是否适合参加本次旅行，游客签订了旅游合同，即视为游客已经了解本次旅行的辛苦程度和行程中医疗条件有限的前提，并征得专业医生的同意。友情说明：①身体健康状况不佳者，请咨询医生是否可以参加本次旅行，根据自身情况备好常用药和急救药品，因自身疾病而引起的后果，游客自行承担；②如在旅途中意外受伤，应及时告知随团导游领队或者签约门市，治疗期间的医疗费用由客人自行承担，再根据保险公司理赔相关规定进行报销。

14. 关于意见单：意见单是评定旅游接待质量的重要依据，请游客在游览行程完毕后，如实填写意见、建议或表扬内容；如有接待质量问题或是争议，请在当地及时提出，双方协商解决，协商未果，可以向有关部门提出投诉。恕不接受虚填、假填或者不填，以及逾期投诉而产生的后续争议，敬请谅解！

15. 以上行程为参考行程，我社保留因航班、交通、签证等原因而导致行程变化，而对出团日期、行程顺序等做适当调整的权利，具体情况必须如实告知客人，旅行社跟客人协商之后，得到客人同意后调整。旅行社郑重提醒游客不得参观或者参与违反我国法律、法规、社会公德和旅游目的地的相关法律、风俗习惯、宗教禁忌的项目或者活动

【旅游须知】

旅游出行前准备事项：

(1)旅行证件：请务必携带本人护照（签证），特别是在出入境接受检查时使用，必须随身携带，并请妥善保管。出发前，强烈建议将上述证件各复印一份连同几张护照相片放在手提包中，并记下所持护照号码，以备急用。证件一旦遗失或被偷被抢，要立即报告旅行社，并向警方报案，可拿备用的复印件迅速证明身份，同时请警方出具书面遗失证明，必要时向所在国申请出境签证并向我国驻所在国使领馆提出补办申请。

②着装：准备衣物要根据旅游当地季节的变化而定，宿务属于热带季风气候，年平均气温 24-30 摄氏度；请携带泳装、防晒霜、墨镜等，以便你更好的与海水进行亲密接触。

③应带物品：旅行中携带物品要少而精，不必要的重要物品尽量少带，以免造成损失。出团时请自备牙刷、洗漱用品、拖鞋，因东南亚地区酒店不配备此类物品，主要是为了环保及个人卫生。雨伞、太阳镜、护肤品等日用品也请自备，在国外价格较贵。特别注意携带一些必备及常用药品（如感冒药、止泻药、晕车药等），以免身体不适。

(2)【观光安全】：①在拍照、摄像时注意来往车辆有否禁拍标志，不要在设有危险警示标志的地方停留。②如要参加刺激性活动项目，切忌要量力而行，有心脏病、肺病、哮喘病、高血压者切忌参与水上、高空活动。海边戏水，请勿超越安全警戒线，不熟悉水性者，不要独自下水。③参加浮潜时，请一定要穿着救生衣，接受工作人员的讲解，并于船上练习呼吸面具的使用方法，不适者请不要下水。④如有涉及到水上游玩，如游泳、托曳伞、香蕉船、甜甜圈、泛舟、海底漫步、潜水、浮游等刺激性活动时，游客须视自己身体状况而为之，心脏疾病、高低血压、孕妇、气喘病、幼童、年长者身体状况不佳者或个人所知之疾病者，绝对不适合参加。⑤搭乘快艇或长尾船时，请一定要穿着救生衣，并扶紧坐稳，勿任意走动，老人及体弱者请尽量靠船尾坐，防止因风浪带来快艇颠簸而造成伤害。

(3)【住宿安全】：①如果有人送东西到你房间，应打电话向前台证实后再打开房门。②出入房间要随时关门锁门，要保管好自己房间的钥匙。要熟悉酒店的安全通道和紧急出口等疏散标志，遇到火灾时，由紧急出口迅速离开，切勿搭乘电梯。夜间或自由活动时间外出，请告知导游领队，并三五成行，外出前至酒店前台领取酒店名片以免迷路，且特别注意安全。③到酒店的健身房和游泳池锻炼时，要注意自我保护。注意酒店游泳池开放时间，千万不可于未开放时间擅自入池，也请勿单独一人游泳，餐后请休息片刻方下水，以免抽筋。④每次退房前，请检查所携带的行李物品，特别注意证件和重要文件及存放的贵重物品，避免临时忙乱丢失。

(4)【购物安全】：购物要谨慎，注意识别假冒伪劣商品，想好再买，避免退货麻烦。试衣试鞋时，最好请同行团友陪同和看管物品。多数国家都有购物退税，具体退税标准请咨询购物商店，索取退税支票正确填写，加盖海关章。

(5)【人身安全】：①要远离毒品等相关违禁物品，不要在出入境时替别人携带任何行李物品。②乘车船时，勿将头手伸出窗外，上下车船时要注意来往车辆及人身安全。在乘坐船、快艇等水上交通工具时，请务必穿好救生衣。请过马路时注意往来车辆。③如果发生交通事故，不要惊慌，要采取自救和互救措施，保护事故现场，并速向领队和警方报告。如果遇到意外，应保持镇定，立即通知有关机构，包括旅行社、救援机构、保险公司等，并应保留所有单据正本，包括：交通、意外事故证明（公安交管部门出具）；诊断证明、医疗费用收据（医院或医疗机构出具）；法医鉴定证明等，日后交给保险公司索赔用。④要尊重所在国，特别是有特殊宗教习俗国家的风俗习惯，避免因言行举止不当所引发的纠纷。⑤遇到地震等自然灾害或政治动乱、战乱、突发恐怖事件或意外伤害时，要冷静处理并尽快撤离危险地区，并及时报告我国驻所在国使领馆或与国内部门联系寻求营救保护。⑥当人身安全受到威胁和伤害时，应立即向当地警方报案，取得警方的书面证明，要求警方缉拿罪犯或提供保护。⑦我们强烈建议每位游客自行购买旅游意外伤害险，但是，有以下

项目不属于保险理赔范围：如因战争、武装冲突、罢工、投保前已存在的疾病、高风险活动如潜水、攀岩、蹦极等。请务必确认您所安排的旅游行程中的活动是否属于承保范围。如有疑问，应向保险公司或保险代理查询。⑧请带小孩出游的客人照看好身边的小孩以免出现走丢或受伤等意外情况，请听从导游和工作人员的相关安排，切勿擅自活动。

(6)游客在交通、住宿、餐饮、游览观光等过程中，应当注意相关场所的各种警示、公告、须知、注意、提示等，并遵守执行

【基础设施】：

- 1、 菲律宾有诱人的自然和人文景观，但经济落后，相关的旅游配套基础设施较差，大多酒店建于上个世纪80、90 年代，虽有修缮，但整体硬件不如国内同等水平。公路设施、旅游用车、餐厅等其他基础设施都较中国落后。
- 2、 菲律宾的酒店没有评星制度，针对有泳池的酒店都统称为“3A”酒店；本产品中所指的星级标准均参照携程（ctrip）、缤客（booking）、雅高达（agoda）、猫途鹰（tripadvisor）。
- 3、 菲律宾大部分酒店内都设有赌场，赌博在菲律宾是合法产业，赌场大多为政府开设或为酒店自有；在此提醒参团游客，请勿违背中国相关法律进行赌博活动，私自参与，后果自负。
- 4、 菲律宾的酒店一般不备牙刷、牙膏和拖鞋等洗漱生活用品，请带好个人生活必需品。
- 5、 菲律宾电压为 220V，插座为两空扁插，三孔电器需转换头，请提前自备。

【风俗禁忌】：

- 1、 菲律宾人的姓名大多为西班牙语姓名，顺序为教名-母姓首字-父姓；与专业技术人员交往要称呼他们的职称；交谈时避免谈论菲国内政治、宗教、菲律宾近代史等话题。
- 2、 菲律宾人喜打听私人情况，因此与人谈话需小声；老人特别受尊重，见面时需先问候长者，一般不能在老人面前抽烟。
- 3、 菲律宾人忌讳 13 这个数字和星期五，交谈时需注意；在菲律宾赠送或收受礼物，切勿当众打开，否则会被视为当众侮辱他人。
- 4、 菲律宾忌进门时脚踏门槛，当地人认为门槛下住着神灵，不可冒犯；特别讲究屋内整洁，习惯于进屋前先脱鞋。
- 5、 菲律宾人忌红色，认为红色是不吉祥的颜色；
- 6、 菲律宾人忌讳左手传递东西或抓取食物，认为使用左手是对他人的不敬。
- 7、 参观当地教堂时，需着装整洁，女士请勿穿着露背装、短裤及无袖上衣；男士请勿穿着背心、短裤、拖鞋；请勿高声喧哗，请注意教堂内秩序，勿随意拍照、穿行。

【礼仪小费】：

- 1、 菲律宾是小费国家，酒店里的行李员、客房服雾、餐厅里的乐师、服雾人员都是要收取小费，一般金额在 10 个比索到 20 个比索之间。
- 2、 当面付小费时菲律宾人最忌讳给硬币，因为这可能被理解为是施舍。
- 3、 小费一般在 10-20 比索，旅游景点和精油按摩师的小费会高一些，大约 100-200 比索。

货币兑换：

- 1、 菲律宾货币为比索（peso），1 个比索相当于 100 分（centavos）；纸币面值有 20P、50P、100P、200P、500P、1000P；硬币有 1P、5P、10P。
- 2、 人民币在菲律宾不流通；一般可在出国前将人民币兑换为美元，再到当地兑换为菲律宾比索。
- 3、 游客可在机场、银行、赌场以及导游处用美元兑换比索。
- 4、 菲律宾接受信用卡支付，以万事达、美国运通、维萨卡为主，贴有银联标示的商户也可以使用银联卡进行支付。

【电信通讯】：

1、菲律宾手机制式为 GSM，可自带 GSM 手机，在当地购买 SIM 卡，在旅游目的地，信号一般为 3G。

2、菲律宾国内常用紧急电话：

救护车：117、消防队：160、警察局：166、游客保卫处：5241728、中国驻菲律宾大使馆：2-8443148

【气候时差】：

1. 菲律宾属于热带海洋性气候，常年高温多雨，需自备雨具；同时自备防蚊、痢疾等药品并做好防晒工作。

2. 菲律宾时间与北京时间一致，没有时间区别。

3. 菲律宾酒店、餐厅、大巴以及渡船上空调较低，与室外有温差，请做好准备避免感冒。

4. 其他须知：

1) 参加水上活动时，自身应注意安全，防止意外受伤；现金护照，相机手机首饰等贵重物品请妥善保管，如有遗失，旅行社不承担责任。请特别注意保管清点好自己的行李，防止别人调包，以免产生不必要的麻烦，更不要为不相识的人带任何物品，以防被人利用贩毒，请保持戒备之心，不要贪小便宜。

2) 离开酒店外出时请携带酒店名片，以备迷路时用。酒店内若有人敲门请务必询问清楚，切勿轻易开门。

3) 酒店的饮料和食物，房内拨打当地或国际电话，上网，收费电视，皆由客人自行付费。请询问清楚后使用，以免结账时发生误会。

4) 购物需谨慎，请仔细衡量价格品质，如发生调换，退货等事项客人自理，旅行社不承担责任。

5) 下车参观游览前请记下车型、车号以及集合时间、地点；贵重物品请随身携带，不要放在车内；搭乘游览车时请保持车内整洁，不要在车内吸烟。

6) 各位贵宾必须按旅行社安排行程参加团队旅游，行程中所注景点将由当地导游根据具体情况安排，若有前后次序上的改变请客人谅解。中途退出或提出不住宿及不用餐者，所缴费用不退还。

7) 团员在境外旅游中如发生意外伤害事故，应及时取证，做好记录，并由当地职能机构出具证明，我社将根据具体情况协助旅客向保险公司索赔；

8) 由于非意外原因引起的急性病，旅行社与保险公司均不负责。建议客人另行购买意外保险。团员在境外旅行中参加自选旅游项目和旅游过程以外的活动及自由活动时所造成的各种意外伤害，由本人负责。

9) 当地水上活动很多，请带好泳衣、泳裤。请注意安全，一切水上活动需要救生衣，并在专业人员指导下进行。潜水等娱乐项目有一定的危险性，请注意人身安全。

【健康提醒】：

为了确保旅游顺利出行，请旅游者在出行前做一次必要的身体检查，如存在下列情况，请勿报名：

- 传染性疾病患者，如传染性肝炎、活动期肺结核、伤寒等传染病人；
- 心血管疾病患者，如严重高血压、心功能不全、心肌缺氧、心肌梗塞等病人；
- 脑血管疾病患者，如脑栓塞、脑出血、脑肿瘤等病人；
- 呼吸系统疾病患者，如肺气肿、肺心病等病人；
- 精神病患者，如癫痫及各种精神病人；
- 严重贫血病患者，如血红蛋白量水平在 50 克/升以下的病人；
- 大中型手术的恢复期病患者；
- 孕妇及行动不便者；

【文明出境】：

中国公民，出境旅游；注重礼仪，保持尊严。讲究卫生，爱护环境；衣着得体，请勿喧哗。

尊老爱幼，助人为乐；女士优先，礼貌谦让。出行办事，遵守时间；排队有序，不越黄线。

菲律宾购物补充协议

1. 依据《旅游法》第三十五条之规定，在不影响正常行程安排的前提下，出团前，经旅游者和旅行社双方协商一致，由旅游者自愿签署本补充协议并作为双方签署的旅游合同的重要组成部分，签约双方不得违反协议相关内容。
2. 旅行社协助安排游客前往的购物场所，承诺该购物场所售卖的产品不存在假冒伪劣产品，请游客理性消费。
3. 由旅行社协助安排游客前往的购物场所，可能因地区差异及进货渠道等原因其售卖的部分产品的销售价格不能保证是与市场同类产品价格是一致的。
4. 旅游者在旅行社协助安排的购物场所购买的产品，若因商品为假冒伪劣产品，旅行社需无条件协助乙方退换货；若因其他原因退货，旅行社有协助义务。
5. 旅游者要求退货的商品需包装完好，无使用痕迹、无损坏，食品和药品因其特殊性非国购物店不接受退货，请理性消费!!!

商店名称	营业产品	停留时间
菲律宾乳胶文化体验中心（MDL 乳胶店）	乳胶床垫及乳胶枕头等乳胶制品	约 90 分钟
菲律宾珍珠体验中心（IEC Convention Center Cebu）	珍珠及珠宝	约 90 分钟

另外付费项目补充协议

依据 2013 年 10 月 1 日开始实施的《旅游法》第三十五条之规定，经旅游者和旅行社双方协商一致或者旅游者要求，在不影响其他旅游者行程安排的前提下，达成以下另外付费项目的补充协议，以保证双方合法权益。旅行社不得以不合理的低价组织旅游活动，诱骗旅游者，并通过安排购物或者另行付费旅游项目获取回扣等不正当利益。旅行社组织、接待旅游者，不得指定具体购物场所，不得安排另行付费旅游项目。但是，经双方协商一致或者旅游者要求，且不影响其他旅游者行程安排的除外。”本旅行社应旅游者（乙方）要求并经双方协商一致，由甲方协助安排乙方行程中另付费项目及旅游购物场所，双方必须在自愿的情况下签字，此内容作为合同的附件，同合同一样具有法律效力。

宿务+薄荷岛参考自费价格

No	项目	每位收费（人民币计算）	
		成人	小孩（12 周岁以下）
1	薄荷岛萤火虫+蜜蜂农场 约 2 小时	RMB350	RMB200
2	薄荷岛--海豚寻踪之旅 约 5 小时 （含：海豚游踪）	RMB500	RMB300
3	薄荷岛-巴里卡萨大断层浮潜 约 2 小时 （含：巴里卡萨大断层浮潜+午餐）	RMB300	RMB200
5	宿务--墨宝沙丁鱼一日游出海 约6小时 （含：与海龟和沙丁鱼风暴共舞+午餐）	RMB700	RMB450
6	宿务--OSLOB 欧斯陆鲸鲨保育区 约 8 小时 （含：午餐）	RMB700	RMB450

【特别告知】：以上项目需 10 人以上成行；如需要参加的游客请在明确了解此自费项目的内

容、费用构成及游玩安全注意事项后，在自愿的前提下报名参加并支付相关费用。

补充约定：

- 1、退款准则：除非天气问题而导致不能出发或生病（需有医生证明）才会接受退款。若更改或取消，请于 24 小时前通知；
- 2、凡参加各项活动旅客，请于指定时间准时于大堂集合，每间酒店只会等待 5 分钟，误时者当自动弃权，费用一律不退款或改期。

我已阅读并充分理解以上所有内容，并愿意在友好、平等、自愿的情况下确认：

旅行社已就上述自费项目的特色、旅游者自愿参加购物及自费项目事宜及相关风险对我进行了全面的告知、提醒。我经慎重考虑后，自愿选择并参加上述自费项目，旅行社并无强迫。我承诺将按照导游提醒参加自费项目，并遵循旅行社的提示理性消费、注意自身人身财产安全。如因自身原因取消或因旅行社不能控制因素无法安排的，对旅行社予以理解。

我同意《自费及购物项目补充确认》作为双方签署的旅游合同不可分割的组成部分。

以上行程仅供参考，最终出团行程，酒店入住顺序均以出团通知书为准，请客人出团前三天与接待人员索要出团通知书，此文件作为《出境旅游合同》的附件与《出境旅游合同》具有同等法律效力。此文件一式两份，双方各执一份。

如已经阅读以上条款，并同意，请签字确认。

甲方签字：

乙方签字：

签约地点：

签约地点：

签约时间：

签约时间：

祝贵宾们菲律宾旅游愉快！！！！