

South Korea

韩你来玩



韩你来玩！（樱花季）

韩国首尔一地·双飞4+1日品质游

行程特色：

适宜人群——对旅行品质有要求，注重体验感的旅游者

尊享住宿——**全程奢华住宿五花特二酒店**

必去景点——跨海大桥/月尾岛/仁川中华街/松月洞童话村/景福宫/青瓦台/清溪川/北村韩屋村/HIKR 好客空间/仁寺洞/海苔博物馆+韩服体验/国际4家免税店

赏樱打卡——仁川自由公园/首尔林/景福宫

美食体验——韩国特色料理（韩式部队火锅/韩式炸酱面/韩牛烤肉拌饭/战斧牛排汤）

购物体验——高丽人参店/韩国护肝宝/时尚彩妆店/土特产店

自由升级——畅享一整天自由活动

行程概览：

日程	行程简介	用餐	住宿
DAY-1	哈尔滨—首尔 参考航班：CZ6383 哈尔滨-首尔 08:10-11:45 跨海大桥—月尾岛—仁川自由公园（樱花）—仁川中华街—松月洞童话村	早餐：X 午餐：X 晚餐：X	韩国五花特二
DAY-2	首尔 景福宫（樱花）—青瓦台—首尔林（樱花）—清溪川—南山公园—HIKR 好客空间—仁寺洞	早餐：酒店早餐/早餐店 中餐：韩国特色餐 晚餐：X	韩国五花特二
DAY-3	首尔 韩国护肝宝—高丽人参店—时尚彩妆店—海苔博物馆+韩服体验—国际4家免税店	早餐：酒店早餐/早餐店 中餐：韩国特色餐 晚餐：X	韩国五花特二
DAY-4	首尔 首尔全天自由活动（不含餐、导游）	早餐：酒店早餐/早餐店 中餐：X 晚餐：X	韩国五花特二
DAY-5	首尔—哈尔滨 参考航班：CZ6384 首尔-哈尔滨 19:55-21:35 搭乘国际航班返回温馨的家，结束愉快旅行	早餐：酒店早餐/早餐店 午餐：X 晚餐：X	哈尔滨

韩你来玩！

韩国首尔一地·双飞 4+1 日品质游

行 程 安 排

- ★ 以下行程安排仅供参考，具体行程、景点游览顺序、游览时间、酒店住宿顺序以出团通知及地接实际安排为准，另导游可根据境外实时情况安排景点前后顺序调整。
- ★ 所有图片仅供参考，请以实际景物为准！

第一天

哈尔滨 → 首尔【月尾岛▶仁川中华街▶松月洞童话村▶仁川自由公园】
(参考航班：CZ683 哈尔滨-首尔 08:00-11:30)

从哈尔滨乘国际航班抵达仁川国际机场，由中文导游接机，送往酒店办理入住（车程约 2 小时）。

【跨海大桥】（行车经过）韩国仁川大桥是韩国第二长的一座大桥，同时也是全球排名第 7 长的大桥。大桥于 2005 年 7 月动工兴建，总投入 12700 亿韩元，历时 4 年 4 个月竣工通车，2009 年 10 月 16 日正式开通。

【月尾岛】月尾岛的名字来源于呈半月尾状的岛屿形态。月尾岛距离首尔不远，交通方便，利用周末时间前往月尾岛游玩的游客非常多。

【仁川中华街】中华街是韩国最大的“唐人街”，也曾是韩国最大的华侨社区所在地。中华街是一个小社区，里面有 40 来家中式餐馆和商店，经营者也以韩国人居多，华人经营者只占 1/3。街上多为卖月饼和空心面包的糕点店，以及各式中国餐馆和茶馆。1883 年仁川港开埠，1884 年这条唐人街所在地区被指定为清政府的治外法权地，以后逐渐形成华人聚居地。

【松月洞童话村】仁川松月洞童话村位于地铁一号线仁川站附近，这里几年前还是充斥着各种破旧的老建筑，毫无生机。仁川政府为了改善这儿的居住环境，在这里对建筑改造、修补，画壁画。之后整个村子焕然一新，充满了童话氛围。所有的建筑物的墙面都画满了童话主题的壁画，五彩缤纷，仿佛一个童话王国。

【仁川自由公园】韩国最早的西式近代公园“自由公园”，在自由公园的中心部分是为纪念仁川登陆而建立的麦克阿瑟铜像，前面设有瞭望台。沿着自由公园四周的樱花路散步，还可以进行历史旅行，因此非常有意义。

备注：航班以实际出票为准，若航班调整，第一天行程可能会随之调整，望周知！

早餐：敬请自理

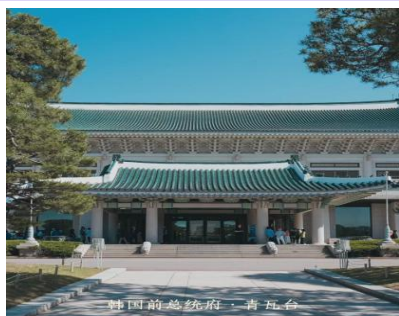
中餐：敬请自理

晚餐：敬请自理

第二天

首尔【景福宫▶青瓦台▶清溪川▶首尔林▶北村韩屋村▶高丽人参店▶HIKR 好客空间▶仁寺洞】

韩国五花特二



【景福宫】（赏樱）始建于 1395 年李朝时代的皇宫「景福宫」，共占地 12 万 6 千坪，内有举行君王即位大典及文武百官朝礼仪式的“勤政殿”，雄伟而富丽的殿阁，烘托出极尽荣华富贵的气派，祥瑞之喜鹊飞翔於宫内，那份宁谧令人心旷神怡，有如置身於世外桃源。**（周二休馆则改为德寿宫）**

【青瓦台】（外观）曾是韩国总统官邸，原是高丽王朝的离宫，1426 年朝鲜王朝建都汉城后，把它做

为景福宫后园，修建了隆武堂、庆农斋和练武场等一些建筑物，并开了一块国王的亲耕地。

【清溪川】 首尔继汉江奇蹟后，又缔造了清溪川奇蹟。自 2003 年起首尔市政府动工，将原本为了交通方便而覆盖在清溪川上的高架桥移除，疏浚水道。现在清溪川清澈见底，沿著首尔市中心街道潺流。

【北村韩屋村】 在此可感受到融合现代与传统的美，体验不同魅力的传统文化。

【高丽人参店】 (约 120 分钟) 自由选购心仪商品。

【首尔林】 首尔林曾经作为国王的狩猎场和检阅场，在经历了环境的变迁和人为改造后又作过赛马场、高尔夫球场。又因其生态环境好，被选为首尔第一个自来水水源地。也是赏樱打卡地之一

【HIKR 好客空间】 是以“体验延展实境”为主题的新概念韩国旅游宣传馆。正式名称中「HiKR Ground (好客空间)」中的 HiKR，意指韩国(KR)向来自全世界的旅客致以喜悦的问候(Hi)，Ground 意味的是游乐场(Playground)，将此两个词结合，充分表现出这是个欢迎访韩旅客、能够尽情享受的空间。好客空间(HiKR)针对 MZ 世代的人气韩国旅游内容与智能技术、韩流、艺术等多样领域相互结合，展现新概念与新观点。**(周一休馆)**

【仁寺洞】 仁寺洞位于城市中心，是一个难得的空间，这里流通着古老而富有珍贵传统的物品。仁寺洞以大道为中心，两侧分布着许多胡同，形似迷宫。在这迷宫中密集了画廊、传统工艺品店、古代美术店、传统茶店、传统饮食店、咖啡馆等。仁寺洞的店户更是各有独道之处，年轻人和中年人都十分喜爱。

早餐：酒店早餐/早餐店 **中餐：韩国特色餐** **晚餐：敬请自理**

第三天 首尔【韩国护肝宝▶时尚彩妆店▶海苔博物馆+韩服体验▶国际 4 家免税店】

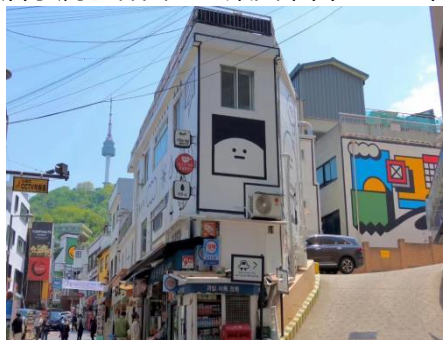
【韩国护肝宝】 (约 120 分钟) 自由选购心仪商品。

【时尚彩妆店】 (约 120 分钟) 自由选购心仪商品。

【海苔博物馆+韩服体验】 海苔采集自淡水和海水交汇的西海岸洁净地区，富含矿物质和营养成分。在这里我们可以参观海苔的制作过程，还设有传统文化体验馆。

【国际 4 家免税店】 新罗免税店隶属于韩国三星集团，自 1986 年成立以来以丰富的商品，合理的价格，优雅的购物环境广受海内外顾客青睐。自由选购。

韩国五花特二



早餐：酒店早餐/早餐店 **中餐：韩国特色餐** **晚餐：敬请自理**

第四天 首尔【全天自由活动】

韩国五花特二 首尔自由活动一整天 (不含车、餐、导游)，充分享受自主行程的乐趣。

早餐：酒店早餐/早餐店 **中餐：敬请自理** **晚餐：敬请自理**

第五天 首尔 → 哈尔滨 (参考航班：CZ3684 首尔-哈尔滨 19:55-21:35)

根据航班时间安排送机，前往仁川国际机场，办理离境手续，搭乘国际航班返回温馨的家，结束愉快旅行！

早餐：酒店早餐/早餐店 **中餐：敬请自理** **晚餐：敬请自理**

——以上为参考行程，景点顺序在不减少景点的情况下会前后调整，如因天气及个人自身等特殊原因而无法参加某些景点和活动，费用不退，谢谢！——

出行须知

费用包含	<ul style="list-style-type: none"> ★ 全程用餐：4早2正餐 ★ 往返机票：往返机票、机场建设税、燃油费； ★ 签证费用：本产品包含韩国团队旅游签证费用 ★ 全程酒店：全程韩国五花特二酒店双人间 ★ 行程景点：景点首道大门票 ★ 全程用车：境外空调旅游车。 (敬请注意：车辆服务时间：8小时内，3周岁及以上年龄小童必须占座！) ★ 其他服务：全程领队陪同+优秀中文导游服务（自由行期间不含导游服务），费用中包含旅行社责任险
费用不含	<ol style="list-style-type: none"> 1. 当地参加的自费项目以及其他个人消费费用。 2. 司机，导游小费。 3. 如遇单人可拼房，不拼房需补齐房差价格（房差价格现询）。 4. 行程确认后，不可任意变更日期，若有造成损失将须自行承担。 5. 以上【费用包含】中未提及包含的所有其它项目。
自愿自费	<p>首尔一地自费景点（自愿消费不强制）：</p> <ol style="list-style-type: none"> 1. 三八线游览 200-350元 2. 自助烤肉 250-350元 3. 涂鸦秀 350元
签证材料	<ol style="list-style-type: none"> 1. 护照首页照片及护照原件； 2. 身份证正反面复印件（二代身份证需正反面清楚的印在一张A4纸上；一代身份证只需正面复印在一张A4纸上。注：照片必须清楚） 3. 户口的每一页的复印件（户口的翻开需上下都有在一张A4纸上）； 4. 签证资料表如实填写； 5. 在职证明或工作证。 <p style="text-align: center;">特别说明：以下地区材料不收（依兰县、方正县、宾县、巴彦县、木兰县、通河县、延寿县）</p>
特别说明	<ol style="list-style-type: none"> 1. 以上行程仅供参考，请以最终确认为准！ 2. 航班数据以航空公司公布为准。 3. 入住酒店后当日的旅游行程结束，到次日早餐前的时间段为旅游者的自由活动期间，请游客注意人身与财产安全。 4. 以上门票为团体票，不设任何优惠。 5. 以上行程景点及游览时间有根据现场交通天气等因素变更的可能性，敬请谅解！ 6. 行程、酒店及餐食次序如有调动，以当地接待安排为准。 7. 如出发前感到身体不适，请查询家庭医生意见可否外游，以免在旅程当中因医疗设施未能够及时治疗造成病情延误！
安全须知	<p>亲爱的各位游客，首先感谢大家参加我社旅游团，以下是我社出团前的安全须知，请大家仔细阅读并遵守，否则由此造成的后果，请自行承担。</p> <ol style="list-style-type: none"> 1. 证件安全：护照、签证、身份证、信用卡、机船车票、贵重物品及文件等是出国(境)旅游的身份证明和凭据，必须随身携带，妥善保管。证件一旦遗失或被偷被抢，要立即报告领队并向警方报案，同时请警方出具书面遗失证明，必要时向所在国申请出境签证并向我国驻所在国使领馆提出补办申请；若因客人保管不当造成的遗失和损毁，后面所造成的损失由客人自行承担，旅行社只是协助客人处理。 2. 人身安全： <ol style="list-style-type: none"> ① 请严格遵守有关国际公约和出境游目的地国家（地区）的入境法规，不得携带违禁药品，不得参与目的地国家（地区）禁止从事的活动。陌生人提出帮忙携带东西的要求，亦不应受托带行李，以防因挟带如毒品、枪械等违禁品，触犯法律。 ② 为了确保旅行团顺利出行，防止旅途中发生人身意外伤害事故，请游客在出行前做一次必要的身体检查，如存在下列健康问题的病患者，请勿报名，如隐瞒参团发生事故，责任自负：(1) 传染性疾病患者，如传染性肝炎、活动期肺结核、伤寒等传染病人；(2) 心血管疾病患者，如严重高血压、心功能不全、心肌缺氧、心肌梗塞等病人；(3) 脑血管疾病患者，如脑栓塞、脑出血、脑肿瘤等病人；(4) 呼吸系统疾病患者，如肺气肿、肺心病等病人；(5) 精神病患者，如癫痫及各种精神病人；(6) 严重贫血病患者，如血红蛋白量水平在50克/升以下的病人；(7) 大中型手术的恢复期病患者；(8) 孕妇及行动不便者。 ③ 传染病、精神病等患者如危及其他游客的健康和安全，其本人或者法定监护人应当承担赔偿责任。 3. 住宿安全：入住后请自觉遵守酒店相关规定，正确使用房间等设施，不要在床上吸烟，不要把衣物放在电灯台架上；如游客选择消费酒店配套健身娱乐设施（如游泳池、健身房等），请注意人身财产安全；非本公司安排的活动，仅限于提醒告知义务。 4. 餐饮安全：旅途中请在指定或下榻的宾馆餐厅用餐，不要购买和饮用地摊或小商贩提供的饮料食品，以免造成肠胃不适或中毒。 5. 交通安全： <ol style="list-style-type: none"> ① 要熟悉所在国的交通信号标志，遵守交通规则，不要强行抢道，也不要随意横穿马路；

- ② 在国外乘坐旅游车时，不要乘坐第一排的工作人员专座，此专座设有工作人员保险但游客乘坐一旦发生意外是得不到赔付的；
- ③ 在乘坐飞机或乘车时要系好安全带；
- ④ 不要在飞机起飞后和降落前使用手机和相关电子用品；不要把头和手伸出旅游车外；
- ⑤ 在乘坐船、快艇等水上交通工具时，要穿救生衣(圈)；

6. 观光游览安全：

- ① 在旅游途中，**贵重物品请随身携带，不要放在酒店或旅游车中；不要把现金和贵重物品放在托运行李、外衣口袋或易被割破的手提包中，以免丢失；**在酒店入住期间，请保护好自己的人身安全，酒店有安全标志，请自觉遵守。在拍照、摄像时注意往来车辆和有无禁拍标志，不要在设有危险警示标志的地方停留。
- ② 游客应根据自身的生理、心理健康状况选择参加带有刺激性、危险性的游览项目，并注意人身安全。在从事户外活动或者水上活动时，请谨记领队、导游或者相关工作人员安全提示，留意景点的安全标识，切勿违反安全规定。请勿参加非本公司推荐的户外活动或者其他有危险性的活动，否则后果自负。
- ③ 行程中或者自由活动期间，游客应当选择自己能够控制风险的活动项目。除特殊团队外，本公司不安排高风险活动，也敬请游客尽量不要去参加此类活动，如游客坚持参加，请自行承担风险。自由活动请大家结伴而行，在自由活动期间的安全自行负责。

7. 关于旅游意外险的报赔

因下列情形之一，造成被保险人身故、残疾、Ⅲ度烧伤、支出医疗费用、支出医疗补充费用或身故处理费用，保险公司不承担给付保险金的责任：

- 一、投保人对被保险人的故意杀害、故意伤害；
- 二、被保险人故意犯罪或抗拒依法采取的刑事强制措施；
- 三、被保险人自杀或故意自伤，但被保险人自杀或故意自伤时为无民事行为能力人的除外；
- 四、被保险人斗殴、醉酒，服用、吸食或注射毒品；
- 五、被保险人受酒精、毒品或管制药物的影响而导致的意外；
- 六、被保险人酒后驾驶、无合法有效驾驶证驾驶或驾驶无有效行驶证的机动车；
- 七、被保险人流产、分娩或投保前原有疾病；
- 八、被保险人因整容手术或其它内、外科手术导致医疗事故；
- 九、被保险人未遵医嘱，私自服用、涂用或注射药物；
- 十、被保险人参加潜水、跳伞、攀岩、探险、武术比赛、摔跤、特技表演、赛马或赛车等高风险运动；
- 十一、用于矫形、整容、美容、心理咨询、器官移植，或修复、安装及购买残疾用具（如轮椅、假肢、助听器、配镜、假眼、假牙等）的费用；
- 十二、被保险人体检、疗养或康复治疗。
- 十三、战争、军事冲突、暴乱或武装叛乱；
- 十四、核爆炸、核辐射或核污染；

本公司为旅游者赠送了旅游意外保险。团员在境外旅游中如发生意外伤害事故，应及时取证，做好记录，保留票据，并由当地职能机构出具证明。我公司根据具体情况向保险公司提出索赔，我社是协助客人索赔，客人与我司无任何赔偿关系。如果是由非意外原因引起的急性病，旅行社和保险公司概不負責。

8. 附加意外医疗保险金：

- ① 被保险人在保险期间内遭受意外伤害，在卫生行政部门认定的二级以上医院治疗，保险公司对被保险人支出的、符合保单约定
- ② 发地政府基本医疗保险管理规定、合理且必要的医疗费用，100元以上部分保险公司在意外伤害医疗保险金额限额内予以补偿。
- ③ 被保险人因在保险期间内遭受意外伤害而住院医疗，至保险期间届满治疗仍未结束的，本公司继续承担意外医疗保险金给付责任至住院结束，最长可至意外伤害发生之日起第 180 日止。
- ④ 保险人因在保险期间内遭受意外伤害而门诊治疗，每次意外事故保险公司补偿以 1200（含）元为限。
- ⑤ 保险公司对每一被保险人所负的意外医疗保险金给付责任以意外伤害医疗保险金额为限，一次或累计给付的保险金达到意外
- ⑥ 伤害医疗保险金额时，保险公司对该被保险人的本项保险责任终止。

温馨提示

一、安全提示：

- 1. 报名时请将真实年龄和身体情况主动告知旅行社，尤其是孕妇和老人，如有隐瞒，后果自负。
- 2. 如遇天气原因、航班变动、海面变化等人力不可抗力因素，旅行社及导游、领队有权调整行程；
- 3. 请您主动拒绝色情项目以及法轮功，如您参加，责任自负。团员在境外如遭遇“法轮功”，应听从领队安排：①不要有好奇心；②不接受“法轮功”宣传品；③不单独与“法轮功”发生直接冲突；④接受当地我驻外使领馆的领导。
- 4. 所有自由活动期间我社不提供餐、车、导游服务，如您有想去的景点，请您尽量和其他团友约好一起出行，尽量不要单身并注意安全问题，不要贪图便宜乘坐黑车报黑团，如您因为乘坐黑车报黑团等问题与当地发生纠纷，建议当即报警！

二、第三方责任告知：

- 1. 航班问题提醒：旅行社对航班因运力、天气等因素延误、变更、取消等无法掌控，如遇此种情况，所产生的费用旅游者自行承担，旅行社将尽力避免损失扩大，并与航空公司协调，旅行社可能因此将对行程做出相应调整，届时敬请旅游者配合谅解；取托运行李

时请当场仔细检查自己的行李、物品，以免过后浪费时间且不易解决！

2. 个人消费说明：非旅行社行程中安排的购物、娱乐等项目，属旅游者个人消费行为，如产生纠纷或损失，旅行社不承担责任。

三、海关特别提示：

1. 一般航空公司免费托运行李额度为 15-23 公斤请参照各航规定，超过则需收费；手提行李以不超过 1 件，合计不超过 5 公斤、大小以 23×35×55 公分为原则，超过手提行李限制者，以托运为准。发胶、定型液、防蚊液、烈酒类、喷雾器、各式刀械等，原则上不得手提上机，需以托运方式处理，所有液体类物品必须托运且必须原包装未拆封。打火机和火柴既不能托运也不能随身携带。充电宝必须随身携带且 2 万毫安以下有正规标识（无标识、无功率、无毫安数不可）。详情请事先向航空公司查询。
2. 请将贵重物品或易碎物品或随时要取用物品放在手提行李箱内。例如：自备药品、摄像机、照相机、电池、底片等。护照、机票、现金等贵重物品请务必随身携带，以免丢失。
3. 中国海关规定每名出境游客随身携带现金不得超过 5000 美金或 20000 人民币（或等值的其他货币），携带单价超过人民币 5000 元（或同等价值）的摄像机、高级电子产品（如：手提电脑、高级专业相机等）的客人必须申报，否则在返途入关时将被追加税金。
4. 根据国家规定严禁携带植物、植物产品、肉类、肉产品及其它活动物和动物产品出入境。食品、水果、植物均须向海关申报，否则罚款相当严重。自 2012 年 3 月份起，禁止从中国境外携带燕窝制品入境（罐头装燕窝除外）。如发生偷携带入关时被查处，后果自负。
5. 出入海关时请配合团体行动，避免分散活动而影响出入海关时间。在当地政府机关处（尤其在移民局过关时），请不要使用照相机拍摄，以免被当地政府扣留。
6. 为使过境时各地海关查阅，最好同时还带上中国的身份证、工作证，入境官会比较放心。

四、解约风险提示：

1. 确认出行安排：签约后，旅游者解约的，将给旅行社造成损失（该损失可能会涵盖旅游费用的大部分），该损失需由旅游者承担。请旅游者详细阅读合同相关内容，充分考虑自身出行可行性。
2. 特殊情况解约：因旅游行程涉及的国家地区发生社会动荡、恐怖活动、重大污染性疫情、自然灾害等可能严重危及旅游者人身安全的情况，且双方未能协商变更合同的，均可在行前通知对方解约，旅游费用在扣除实际发生的费用后退还旅游者。患有传染病等疾病，可能危害其他旅行者健康和安全的旅游者，旅行社可解除合同，在扣除必要的费用后余款退还旅游者。
3. 旅游者健康状况解约：为保证旅客旅途安全，请在出行前做一次必要的健康评估，患有严重心脑血管患者、肺功能不全、孕妇、70 周岁以上和行动不便等人需主动申报并提供医院的身体健康证明，如因健康状况造成解约或因游客故意隐瞒真相而导致不能成行的损失，由旅游者自行承担。

一、注意事项：

1. 如果是朝鲜族请您一定提前告知，审查客人材料后决定客人是否可以参团。
2. 请一定仔细检查客人护照，是否有 6 个月有效期以上（从出团日算起），是否有拒签史或非法滞留史，如有以上情况提前告知我社。
3. 因自身原因检拒绝客人入境，所产生的一切费用由客人自行承担，所有团费不予退还，我社不承担任何责任。
4. 如客人信息有所隐瞒使客人无法进入韩国，所产生的一切后果由组团社自行承担，团费不予退还，我社不承担任何责任。

二、语言：**韩语** 为行政用语，华侨亦通国语。英文程度普遍不佳。

三、电压：韩国电压为 **110V**。一般酒店都提供 220V 和 110V 的两种电源，注意插座上的标注。使用两脚圆脚插头，**请自备转换插头**。酒店亦备用转换插头，但数量有限。如向酒店借用，请退房时务必当面退还。

四、通讯：中国移动和中国联通的国际漫游在韩国都不能使用，与国内通话可使用购买的电话卡或酒店房间内的电话。

五、时差：**中国比韩国晚一小时**，例如北京 10 点时，韩国已经 11 点了。

六、气候：韩国属 **温带气候**，海洋性特征显著，四季分明，春季（4-6 月）春光明媚，夏季（7-9 月）温和潮湿，秋季（10-12 月）凉爽迷人，冬季（1-3 月）寒冷干燥。

七、饮食：韩国料理多以泡菜、烤肉、鱼类为主，辛辣少油，注重材料新鲜，与中国菜不同。如在韩国用餐不习惯，可适当带些榨菜等。

八、货币：人民币在韩国一般无法兑换，但在国际机场和景点兑换处可兑换，汇率较低，请准备所需美金。我国海关规定每人可携带 2000 美金和 6000 人民币出境。韩口货币单位为 WON：硬币有 W10，W50，W100 及 W500；纸币有 W500，W1,000，W5,000 及 W10,000。美元，港币在一般酒店及兑换店都可以兑换，汇率与银行相近。旅客更可使用国际性信用卡。

九、住宿

1. 请您妥善保管个人财物，贵重物品可放于前台或房间内的保险箱内。
2. 一般酒店都提供 220V 和 110V 的两种电源，注意插座上的标注。使用两脚圆脚插头，请自备转换插头。酒店亦备用转换插头，但数量有限。如向酒店借用，请退房时务必当面退还。
3. 出于环保，韩国酒店一般都不提供洗漱用品，拖鞋也不是一次性的，请游客自备。
4. 酒店提供免费和收费电视，观看收费闭路电视请先查阅费用说明再做决定。
5. 退房时请您将私人电话费、饮料费和房间钥匙交到前台结账。

十、购物：韩国比较著名的特产是高丽人参和紫水晶。济州当地还有许多丰富的土特产品如：柑橘、柚子茶、蜂蜜、灵芝等。韩国人做生意讲究诚实可信、明码标价，购物很少打折，一般商场皆可刷卡。

十一、出发前，请参照天气携带合适衣物，以舒适、轻便休闲的衣服为宜，随身携带一件外套以防晚间转凉。

十二、由于语言差异和对环境不熟悉，团队观光活动结束后想出去走走，请结伴而行。离开饭店外出时，请携带饭店名片以备迷路时使用。