

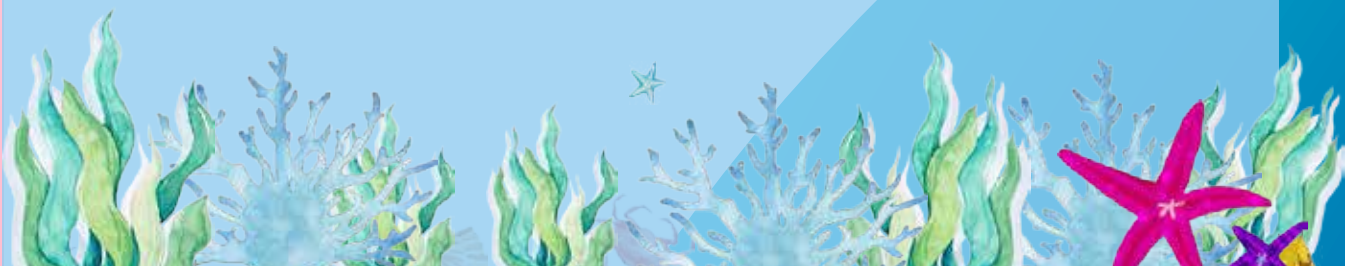
· T · R · A · V · E · L · T · O · O · K · I · N · A · W · A ·



繩 沖の 恋

邂逅鯨魚

7天5晚半自由行





出海赏鲸



观鲸是季节限定的活动，日本冲绳是全世界最好的观鲸的地点。

在这里的12月末开始为期近3个月的时间里，我们都有机会欣赏到这些海洋巨兽温情的一面。

因为这里是座头鲸家族繁衍后代哺育小宝宝的季节。

温暖的冲绳海提供给座头鲸妈妈和初生的小鲸鱼宝宝丰富的营养以增强体质，等到小鲸鱼宝宝可以独立游泳后，座头鲸家族就会继续北上迁徙到寒冷的西伯利亚海域了。

所有有幸在12月末-4月初来到冲绳的贵宾，千万不可错过这一难得一见的奇景喔！



参考酒店：

琉球太阳皇家酒店 Ryukyu Sun Royal Hotel



位于冲绳那霸巴士总站附近，交通也非常方便，步行到国际通差不多10分钟，酒店周围有很多餐馆、居酒屋。您只需几分钟便能到达Palette久茂地商厦和那霸市历史博物馆。酒店紧邻福州园及至圣庙。

那霸NEST酒店 Nest Hotel Naha



住在那霸NEST酒店，您只需几分钟便能到达福州园和Palette久茂地商厦。该酒店紧邻至圣庙及那霸市历史博物馆。步行到单轨旭桥站5分钟路程，到波上宫、奥武山公园、国际通，都在15分钟内可到达。





参考酒店：

冲绳那霸东急REI酒店 Tokyu REI Hotel Naha



酒店距离安里站仅有2km。在该地区观光很容易，那霸市历史博物馆、宫古Paradise和冲绳县厅舍都在酒店附近。酒店坐落于泊港鱼市场旁边，附近的冲绳县立博物馆·美术馆也是值得游览的地方。

冲绳那霸微笑酒店 Smile Hotel Okinawa Naha



酒店地处便捷区域，距离冲绳那霸机场仅6km，距离安里站仅1km。包括とまりん、泊港鱼市场和冲绳Omorō鬼怪屋都在短距离内，入住酒店的旅客在该地区游览会很方便。酒店邻近多个热门旅游景点，酒店会为自驾的客人提供停车场。





连续12年荣获
Skytrax 5星航空公司
(2007至今)

飞往首尔 和世界各地

邀您体验非凡的航空服务
从最先进的机型,到豪华舒适客舱
从美味精致餐点,到最新机上娱乐
从细心周到的服务团队,到亲切优雅的乘务人员
韩亚航空,以卓越服务享誉世界。

韩亚航空

预订及咨询

参考
航空

去程: OZ324 成都首尔 00:10 04:50
 中转 OZ172 首尔冲绳 09:45 11:55
 回程: OZ171 冲绳首尔 13:00 15:25
 中转 OZ323 首尔成都 20:00 23:00

美丽韩国欢迎您!

预订及咨询 • 400-650-8000 • flyasiana.com

ASIANA AIRLINES
韩亚航空



行程简介:

DAY 1



—集合—

于指定时间在双流国际机场集合，由专人协助办理出境手续。



早餐：自理

午餐：自理

晚餐：自理

住宿：飞机

DAY 2

—成都—首尔—冲绳—

成都—首尔仁川机场转机—冲绳那霸国际机场—送酒店休息
(自行办理入住手续)

于指定时间在双流国际机场集合，由专人协助办理出境手续后，搭乘豪华喷射客机，享受机上美食，欣赏白云朵朵，感受腾云驾雾之乐趣，于午后抵达太平洋岛屿，素有「东方夏威夷之称」的 - 冲绳（原名琉球），准备展开迷人的海岛之旅。



参考航班：OZ324成都首尔00:10 04:50 中转 OZ172首尔冲绳09:45 11:55

早餐：自理 午餐：自理 晚餐：自理 住宿：冲绳网评三星酒店

DAY 3

冲绳

酒店接—出海观鲸—送回酒店

【出海观鲸】 冲绳南面的海洋常有阿拉斯加座头鲸出没，这里也是世界上除美国阿拉斯加外唯一有较大几率欣赏到座头鲸的地区。与世界上最大的哺乳类邂逅的机会。夏天时，在美国阿拉斯加的阿留申群岛生活的座头鲸，冬天时为了繁殖后代，来到了温暖且风平浪静的冲绳。重约30吨，体长约15公尺的座头鲸将近在咫尺之间，座头鲸是天生的表演者，喷水、跳跃、摆尾、抬头一气呵成，比水族馆那些温柔的海豚震撼的多。给自己一个特别的机会能够近距离观赏到鲸鱼的英姿。



- 那霸出发(8点钟班次)
- 8:00那霸市内酒店迎接客人
- 9:00乘船出港
- 12:00归港,解散

免费接送范围：
那霸市内酒店提供免费接送服务,为
方便前往,非那霸市区酒店入住的客
人请自行前往三重城港集合。

※若当日天气恶劣未看到鲸鱼,可改
日免费再观看一次
(观鲸最长3小时,如果很快可以见到
鲸鱼,会酌情提前归港)

早餐：自理

午餐：自理

晚餐：自理

住宿：冲绳网评三星酒店

DAY 4

—冲绳—

指定地点集合—万座毛 — 古宇利岛 — 冲绳和牛汉堡 —
美丽海水族馆—指定地点散团

【万座毛】（约20分钟）万座毛是位于冲绳本岛西海岸恩纳村的国家自然公园。万座毛是冲绳县内知名的景观，位于海边的一座断崖之上，崖上是一片辽阔青草地，在崖上眺望，景色壮丽无比。

【古宇利岛】（约30分钟）古宇利岛是浮在屋我地岛北上的直径约8km的圆形岛屿。海胆和海蕴是这里的特产，知名度很高，渔业繁荣昌盛。这里有着冲绳版亚当夏娃的创世神话传说，旧阴历7月的盂兰盆会后举行的海神节等古代的祭祀活动流传了下来。经过现在名护市的奥武岛、屋我地岛，就把本岛和桥连结到了一起。

【美丽海水族馆】（约4小时）冲绳美丽海水族馆是在1975年冲绳国际海洋博览会会址(国营冲绳纪念公园-海洋博公园)内设立的一座以"生动展现冲绳的神秘"为主旨的大型水族馆，也是冲绳海洋博览会纪念公园的海洋馆，于2002年11月正式开放。"Churaumi(美ら海)在冲绳方言中是"清澈而美丽的海洋"之意。



早餐：自理 午餐：冲绳和牛汉堡 晚餐：自理 住宿：冲绳网评三星酒店

DAY 5



—冲绳全天自由活动—

自由活动期间客人自行预定项目及门票，请游客自行熟知项目内容及时间，以便合理安排游玩时间。

自由活动时所产生的费用由旅客自行承担。



早餐：自理

午餐：自理

晚餐：自理

住宿：冲绳网评三星酒店

DAY 6



—冲绳全天自由活动—

自由活动期间客人自行预定项目及门票，请游客自行熟知项目内容及时间，以便合理安排游玩时间。

自由活动时所产生的费用由旅客自行承担。



早餐：自理

午餐：自理

晚餐：自理

住宿：冲绳网评三星酒店

DAY 7



—冲绳—首尔—成都—

指定时间送往机场（自行办理登机手续）冲绳那霸国际机场—首尔仁川机场转机—成都

起床后自由活动，合理安排时间前往冲绳那霸国际机场，办理登记牌，后乘机返温馨家园，结束愉快旅程！



参考航班：OZ171冲绳首尔13:00 15:25 中转 OZ323首尔成都20:00 23:00

早餐：自理 午餐：自理 晚餐：飞机餐 住宿：温馨的家

服务内容包含

1. 全程冲绳5晚网评三星酒店；
2. 全程含1次冲绳特色和牛汉堡午餐，用餐时间在飞机或船上以机船餐为准，不再另退餐费；
3. 往返国际机票团队经济舱费用，含机场建设税；
4. 全程司机、导游小费：250 元/人；
5. 境外旅游巴士费用及日籍司机服务；
6. 当地专业中文导游服务；
7. 行程中所列景点*首道门票；
8. ADS 旅游签证费用；
9. 特别赠送旅游人身意外伤害险。

1. 护照费用；服务包含项目未提到的其它个人消费费用；
2. 旅游费用不包括旅游者因违约、自身过错、自由活动期间内行为或自身疾病引起的人身和财产损失。
3. 行程表所列之自理内容；
4. 因不可抗拒的客观原因和非我公司原因（如天灾、战争、罢工等）或航空公司航班延误或取消、我公司有权取消或变更行程或者调整报价。

注意事项

以上团队报名资料一般提前 15 天交到我社。需收取机票定金 2000 元/人。若送签后出团前7个工作日取消客人，需承担全团款100%损失费。由于客人临时取消、而造成的人数差、导致地接费用上涨，需由客人负责！

- 1. 团体观光赴日签证规定，客人必须全程跟团活动，不得擅自离团，否则接待社将报警处理！

服务内容不包含

· 1. 小童定义：

不占床儿童定义：出发之日时不满 6 周岁的小童，超过 6 周岁必须占床！

若你选择 1 名成人携带 1 名 6 周岁以下儿童，且儿童为不占床，房间内会有另外一名成人或相同情况（1 名成人+1 名不占床儿童）的客人入住，可能引起不必要的麻烦！

由于日本国情的关系，日本酒店的床相对都较小，带儿童睡一张床可能会带来不便，请酌情考虑！

个人消费说明：非旅行社行程中安排的购物、娱乐等项目，属旅游者个人消费行为，如产生纠纷或损失，旅行社不承担责任；全程酒店均为二人一室，如您的订单产生单房，我社将安排您与其它客人拼房。如您要求享受单房，我社将加收全程单房差（具体金额另询）。

日本酒店不悬挂星级标志，日本酒店星级标准与中国酒店星级标准有差异，与日本当地标准不能相比；另日本温泉酒店同样不设星级，以提供日式房间为主。

注：若团队出现单男单女情况，导游或领队有权安排加床或者拆分夫妻拼房；含领队时出现单数时会安排3人间或者加床（客人可以按抓阄方式决定领队加床的房间）。要求单住的客人或者不遵守安排的客人可以另补单房差费用。

酒店因注重环境保护原因，通常不提供一次性洗漱用品，请自备拖鞋、牙膏、牙刷等）；

· 2. 旅游者义务：日本是靠左行驶，过马路时请注意来往车辆。通过马路时走人行横道或地下通道。行车途中不要在车内走动，老人和儿童要有成年人陪护，以防不确定危险。车辆在颠簸路段行驶过程中不要离开座位和饮食（主要是坚果类），以免发生呛水或卡咽危险；在飞机上需遵守航空法，按照法律法规执行并配合服务人员完成飞行旅途。

· 3. 贵重物品随身携带或申请酒店的保险柜服务，勿放入交运行李、酒店房间里或旅游巴士上。随身携带财物稳妥安置，不要离开自己视线范围。游览、拍照、散步、购物时，随时注意和检查，谨防被盗遗失；

· 4. 安全提示：

（1）. 夜间或自由活动时间若需自行外出，请告知领队或团友，并应特别注意安全。

（2）. 行走雪地及陡峭之路请谨慎小心。

- (3) . 海边戏水请勿超越安全警戒线。
- (4) . 搭乘飞机时, 请随时扣紧安全带, 以免乱流影响安全。
- (5) . 游泳池未开放时请勿擅自入池游泳, 并切记勿单独入池。
- (6) . 泡温泉大浴室时不着衣物或泳衣, 请先在池外清洗干净后再入池内, 请注意泡温泉每次最好不超过 15 分钟为佳, 并携伴同行。
- (7) . 团体需一起活动, 途中若要离队需征得领队同意以免发生意外。
- (8) . 孕妇、心脏病、皮肤病者或皮肤上有伤口者不要泡汤, 用脑过度、激烈运动后、熬夜隔天不要猛然泡汤, 可能会造成休克。
- (9) . 患有心脏病、高血压者、孕妇或自知身体状况不佳者, 建议勿参加具有刺激性之活动。此刺激活动泛指如搭乘直升机、大峡谷小飞机、高空弹跳、降落伞和各式水

日本旅游签证所需的材料

序	材料	说明
1	签证申请书	样本由我社提供！全表由游客本人用黑色签字笔填写！学龄前儿童可以由监护人代填
2	护照	有效期 6 个月以上因私护照
3	照片	白底2寸护照规格照片2张三个月之内近照
4	身份证	正反面复印件1份
5	户口本	全家户口本整本复印件、如夫妻不在同一户口本请提供双方户口本复印件
6	结婚证/ 离婚证	复印件一份
7	在职人员	在职证明原件（需写明：姓名、职务、身份证号、入职年份、年/月薪） 营业执照 或 事业单位组织机构代码证复印件1份 *复印件须加盖鲜章
8	在职人员	在校证明原件 或 学生证复印件1份
9	退休人员	退休证复印件1份
10	资产证明	以下A、B、C、D、E任选其一即可： A. 金卡 在有效期以内的国际信用卡（VISA/MASTER），银联卡金卡或金卡以上等级卡，彩色复印件（卡面须印有“金卡”或“GOLD”其他等级、其他类型银行卡与账户不予认可）； B. 在职 + 个税 + 流水 年薪达10万元的在职证明 + 个税证明 + 银行流水单（须税单缴费金额达到2700元 及 流水中可看出年薪10万元，流水余额至少1万元）； C. 金融资产 + 存款/流水 价值10万元以上的金融资产（仅限：理财产品明细、股票证券账户明细、支付宝资产明细，金融资产可进行累加，须有本人姓名）+ 金额达1万元存款证明 或 余额达1万元银行流水； D. 房产 + 存款/流水 房产证（安置房不可用）+ 金额达1万元存款证明 或 余额达1万元银行流水； E. 存款/流水 只提供存款/流水一项时，存款证明金额 或 银行流水余额达10万元；

预定前请仔细查看温馨提醒，如不符合或不接受参团条件，敬请选择其他线：

1、护照及签证为游客自行办理，请确保护照及签证同时有效，一人一证。如因证件过期，没有签证，签证过期，签证已用，签证不全等情况导致不能出境或产生的任何损失将由游客自行承担。

出团须知

- 1、行程表安排提供参考（根据实际情况安排景点顺序）。旅途中请自觉遵守公共秩序，爱护文物古迹、保护环境：旅游者每到一地都应自觉爱护文物古迹和景区的花草树木，不任意在景区、古迹上乱刻乱涂；出行的游客都遇到问题都会非常焦虑，礼貌、礼让、沉着、冷静是处理任何问题的方法；
- 2、因人力不可抗拒的因素（如天气变化、自然灾害、航班、火车、轮船延误取消交通工具及航空管制等）造成行程延误或费用增加及损失由游客自行承担，我社只负责协助办理相关事宜；未产生的费用我社按照实际成本退还。因道路交通事故造成甲方人身伤害及财物损失，意外险赔偿按《中华人民共和国交通事故处理办法》进行赔偿。
- 3、旅客在旅行过程中，质量投诉以在当地填写的意见反馈表及游客签字证明为准，请各位团友认真填写；如有意见请及时与我社负责人或者酒店管家联系协商解决。因游客个人原因，中途离团视为游客单方取消合同，费用不退，离团后所有的安全责任由游客本人负责，并向酒店、组团社出具书面形式的离团证明书（内容包含：离团原因，离团起讫时间、不退费用及责任自负等）。
- 4、吃：外出旅行，注意身体健康。切勿吃生食、生海鲜、已剥皮的水果，光顾路边无牌照摊档，暴饮暴食。要多喝开水，多吃蔬果类，少抽烟，少喝酒；广东菜系以清淡，精致为主，如不习惯广东口味，请提醒客人自带小吃。
- 5、住：入住酒店时，首先请检查房间用品是否齐全有无损坏，电路是否安全畅通。进出卫生间如有防滑垫时请使用防滑垫，无防滑垫时请务必小心地滑，注意安全，谨防摔倒！出入酒店房间请随手关门，勿将衣物披在灯上或在床上抽烟，听到火警铃响，请由紧急出口迅速离开，切勿搭乘电梯。
- 6、行：上下旅游车时请务必注意安全、请勿拥挤，请有序排队依次上下，谨防滑倒摔伤。乘坐大巴车辆时请按规定系好安全带。患有高血压、心脏病患者，应随身携带药品及饮水，以备急需。夜间或自由活动时间自行外出，请告知同行团友，应特别注意安全，切不宜单独行动。
- 7、游：在控制风险的范围内选择活动项目，景区范围较大，提倡结伴而行，未开发的景区，切不可随便进入，以免迷失方向。参加水上活动，请按规定穿着救生衣，并遵照工作人员的指导，请谨慎选择下水游泳等带有危险性的娱乐活动。
- 8、购：全程购物消费遵循自愿原则，敬请三思而后行，常有很多小的商贩，买东西一定要注意，尽量不要发生口角；行程中途经的休息站，加油站，公共卫生间等地停留仅供休息和方便之用，游客因购物产生的纠纷与本社无关。
- 9、娱：旅游过程当中，建议不要去歌舞厅等娱乐场所，以免影响休息，请妥善保管自己随身钱物。目前社会上存在着一小部分偷、诈、抢的坏人，因此，“萍水相逢”时，切忌轻易深交，勿泄“机密”，以防上当受骗造成自己经济、钱物上的损失。旅行社对游客不承担监护权；游客须自行保管自己贵重物品，如游客因自身原因遗失物品，由本人负责。旅行社及工作人员有义务协助寻找或报案，但不负责赔偿。

10. 由于团队旅游签需整团办理出境手续，因此烦请您务必准时到达指定集合地点，以确保团队顺利出行。如因自身原因未按约定时间及地点集合，迟到超过30分钟以上者视客人自动放弃行程，团费概不退还。外地客人请提前一天到达集合城市，以防止天气等不确定因素导致无法及时到达而耽误行程！
11. 机场建设费已包含在机票价格中，客人无须再另行购买；
12. 我社为每位客人购买团队境外旅游意外伤害险，您也可向业务人员索要保险条款说明，并根据自身情况可自行购买补充保险；
13. 请您务必看清出团通知所写明的机场集合的航站楼；
14. 特别提醒：入境时只允许携带19只香烟！违规携带将会被收缴并受到高额罚款！
15. 出境前您可携带本人身份证前往就近的相关可以经营外汇业务的银行办理相关换汇事宜，如您换取现钞需提前一天预约。数万家商户可用银联卡消费，部分ATM机可用银联卡取款；境外使用银联网络消费或取款不收货币转换费。详情请查询银联网站www.chinaunionpay.com或客服热线95516；
16. 入住境外酒店时，酒店会收取押金，具体金额以前台通知为准，可刷信用卡预授权，也可支付现金，费用自理！
17. 集合完毕后，领队将开简单的说明会。随后协助团队办理登机手续。（再次提醒：贵重物品不要放在托运行李当中）。办好手续，地勤人员将证件和登机牌退还给客人。登机牌上标有客人姓名（请与本人通行证核对姓名拼音拼写，发现错误即时更改）、航班、登机口、登机时间和座位号；
18. 行李托运手续办好，您将在领队的带领下按照出境名单上姓名的前后顺序排队，走团体通道，通过海关检查。在领队的带领下前往登机口候机，或在登机牌所示登机时间之前抵达登机牌所示登机口，与领队汇合。根据国家相关规定，所有携带手提电脑、进口相机、摄像机、长焦距相机等贵重物品及超过5000人民币的现金出中国海关时必须申报。如不知申报处地点或不清楚申报表填写可向机场工作人员询问。现金和贵重物品一定要贴身携带，不要放在托运行李中，以免在托运的过程中丢失；
19. 飞机的座位由航空公司按姓氏拼音字母顺序排定，因此亲朋、同事等相互认识的旅客不一定被安排在相邻的座位上。由于团队机票有一定的折扣，因此通常团队会被安排在机舱的中后部或尾部就座，请谅解；
20. 出关时会遇到以下询问：出国目的--旅游；
 - （1）. 一年四季气候宜人，没有极端温差。季节与大陆相同。请根据当地温度携带衣物，以舒适、轻便休闲的衣服和鞋子为宜，随身携带一件外套以防晚间转凉。冬季则应穿着毛衣、夹克、轻便的外套或保暖衣服。建议客人出发前查询收看或收听国际气象预报：<http://www.worldweather.cn>；
 - （2）. 请准备牙刷、牙膏及拖鞋等个人卫生用品（酒店出于环保，酒店不予提供）。其他必备物品：洗发水、浴液、太阳镜、防晒霜、雨伞、相机/摄像机、薄荷膏（蚊虫叮咬）、创口贴等；建议您将喜爱吃的榨菜列入旅行用品；
 - （3）. 酒店客房内通常不提供开水，部分酒店提供煮开水的用具。如您有饮热水的习惯，建议您自带小型电热杯；
 - （4）. 建议您使用带轮子的行李箱，方便随航班托运和随身携带；托运行李前一定要将行李上面的旧托运条撕去，防止托运行李时引起误会，导致您的行李运错地方；防止行李被偷、撬，建议适用小锁将行李拉锁锁住；
21. 如需境外使用手机，请在出发前到相应电信营运商营业地开通国际漫游，确保您的手机在境外使用畅通；
22. 在境外，医疗费用通常十分昂贵。请您带上一些常用药品，旅行中最常见的疾病是腹泻或感冒。请随带感冒药、消炎药、止泻药、晕车药等，如有高血压、心脏病、胃病或其他慢性病患者必须带备足够药品（携带说明书）及医生处方，以备不时之需；

23. 大部分商家都可以使用银联卡，VISA信用卡及MASTER信用卡；
24. 国际航班自2006年11月6日起开始实施新的手提行李安全规定——限制携带液体物品登机，此规定适用所有从欧盟境内出发及转机航班。手提行李中的液体和胶状物品，如护肤与美容品等只能在符合下列规定的前提下携带；
 - (1) 装有液体及类似物品的容器其容量不得超过100毫升（以包装上标明的容量为准）；
 - (2) 所有容器必须全部装入一个透明、可重复开封的塑料袋内（如“拉锁式塑料袋”），容积不得超过一升；
 - (3) 每人只能携带一个塑料袋；该塑料袋必须在安全检查处单独出示；
 - (4) 液体物品包括：水、糖浆类；面霜、润肤油类；香水、喷雾剂类；洗发水、浴液类；剃须液、牙膏、睫毛膏类以及其他的任何类似物品；
 - (5) 请不要在安检及转机安检前打开装有液体塑料袋，否则将被没收；
 - (6) 特殊疾病须随身带入机舱的指定药物（须出示医生证明）与特殊食品（如婴儿食品）可在塑料袋之外携带。此类物品也必须向安全检查人员出示；
 - (7) 不符合尺寸规定的物品及塑料袋禁止带上飞机；
25. 成都机场国际航班需要提前2个小时办理值机手续。

安全

1. 签证是您在冲绳的身份证明。如客人自己丢失证件所造成的一切损失由客人自己负责！现金、证件、贵重物品等必须随身携带，妥善保管，景点游览时，该些物品同样请不要放在旅游车上。如有发生失窃、遗失、损坏责任自负；
2. 在您外出旅游期间，建议最好不要携带太贵重物品。如必须携带，请妥善保管。可利用酒店供应的保险箱，切勿留在酒店房间或大堂。请勿在床上抽烟及乱扔烟蒂，以免引起火灾。请及时了解紧急出口的所在位置。睡觉、休息时，请将房门的保险口锁上，对于陌生人的来访，不要随意开门。上洗手间或行走于积水、潮湿道路时，请注意防滑；
3. 每天的行程在抵达酒店后即告结束。如需外出的，请三五成群、结伴而行，包包斜背在胸前；
4. 如酒店有游泳池的，请在开放时间前往。游泳池未开放，请勿擅自入池，听从安全人员的指示；夜间或自由活动时间自行外出，请告知领队（导游）或团友，最好结伴而行，并特别注意人身及财产安全，不得擅自下水游泳，不得去有危害人身财产安全风险的地方。如在海、湖、河里游泳，必须穿救生衣，并且在导游指定的安全区域内进行。否则后果自负；
5. 酒店退房时，请确认自己带齐所有的物品。在餐厅用餐时请将包安放在胸前，酒店大堂、餐厅、机场、旅游景点等均为小偷经常光顾之地。谨慎保管自己的财产，不在公共场所整理钱包，以免引起歹徒的盯梢；
6. 团体活动是比较安全的行动方式，在游览时，请和其他团友保持一致的前进步伐，不掉队，以免成为犯罪分子劫持、行凶的目标；
7. 搭乘游船请注意安全，不要将手、脚或身体的其他部位靠在船舷上，以免发生危险。行程途中，贵宾在行驶的旅游车上，不可随意站立和中途拿取行李物品，更不能在车子停稳之前在车厢里随意走动。（如发生意外，一切后果由当事人自行负责！）
8. 请确切了解自己的身体、年龄、健康等状况。孕妇、心脏病患者、高龄人士、低龄、婴幼儿、高血压、骨质疏松等游客，绝对不适合参加任何剧烈、刺激性、高危的活动项目；
9. 团队活动时严禁擅自离团，如有特殊情况离团，需征得导游和领队的同意，且必须签署个人离团免责声明（如发生意外，一切后果由当事人自行负责！）。

其他注意事项

1. 当您加入旅游团队开始行程时，我们已经为您安排好一切活动，如临时提出更改行程，将会产生新的费用或造成不必要的损失；
2. 自由活动期间客人自行预定项目及门票，请客人自行熟知项目内容及时间；
3. 请尊重当地的风俗习惯，除本《须知》外，请尽可能多了解目的地的人文概况；
4. 在您出入境时，可能会有其他游客同时在办理手续，因此需要排队等候。行程中的用餐、景点游览、办理酒店入住等，也可能出现此类情况，特别遇到旅游旺季，请团友耐心等待；
5. 关于地接导游：不同的城市会更换不同的导游。基本都是当地的人，有上海、北京的也有广东人，基于不同的成长环境、教育背景，各地导游的讲解、表达能力等方面会有一定差异；
6. 旅游对体能的消耗非常大，有的行程需要搭乘飞机、汽车，诸多原因可能令您烦躁不安，我们希望得到您的宽容、理解、支持和配合，谢谢；
7. 行李、财物损失或人身意外伤亡，根据当地机构或公司所订立之安全条例为解决依据；
8. 紧急情况：在境外旅游期间，根据冲绳入境事务处规定及您与我公司之协议，请您随团集体活动，不得擅自离团或滞留不归。如遇自由活动时间，请你记下导游手机号码并向饭店索取名片卡。在外期间，请您切记安全第一；

安全提示

为了您在旅途中能感受到舒适和安全，除了行程中的特别提示之外，还需注意以下安全提示，请您出行前仔细阅读并签字：

一、贵重物品的安全注意事项：

- 1、一切贵重物品(包括护照、机票、现、信用、首饰、相机、摄象机等)必须随身携带，也可存放在酒店总台或房间的保险箱中(须保管好凭据，钥匙并记住保险箱密码，并在离店的时候记得取走；不可放在行李箱(包)内及旅游车上，以防不测如发现钱物丢失或被偷盗，要立即报告导游或领队。
- 2、保管好自己的行李物，以防别人调包，不要为不相识的人带任何物品过关，以防被人利用贩毒，不得携带违禁品。

二、交通安全注意事项

- 1、守交通规则，不要强行抢道，也不要随意横穿马路，特别是有些国家车辆的行走方向与我国恰好相反，要先看右再看左，以防交通事故。
- 2、在乘坐船时，遇有风浪、颠簸、转弯、上下坡道，请务必坐稳并拉好把手，不要把头和手伸出船外，启动后不能站立以免腰部或者脊椎受到损伤，一定要穿好救生衣。
- 3、在旅游车行进过程中，请旅游者不要站立起来或者在过道上走，请系好安全带，以免急刹车或者遇上突发状况时身体受到更大的伤害，在飞机行进途中，请遵照空乘人员提示系好安全带。

三、观光安全注意事项：

- 1、观光游览时要服从领队和导游的安排，紧跟团队，不要擅自脱队，请按规定的集合时间按时集合。
- 2、活动时间自行外出，请告知领队，导游或团友，最好结伴而行，并携带好住地酒店的卡片，以便在情况不熟、语言不通时能顺利返回。并将照等原件交于领队保管，护照是在境外唯一合法身份证明，丢失护照是最大的问题，补办手续繁琐，还会影响全团行程，因此护照和机票在境外交由领队统一保管。
- 3、下水嬉玩前，避免猛喝茶水、饮料；用海鲜餐后半小时内不要食用饮料和水；旅途中不可狂吃暴饮；用自助餐要酌量而取，不要浪费。
- 4、海边戏水，请勿超越安全警戒线，不熟悉水性者，切勿独自下水。行程中或自由活动时参加任何娱乐及水上活动请考虑自己的身体状况，不适者请勿参加。如患有心脏病、肺病、哮喘病、高血压者切忌参加水上，高空活动。
- 5、在旅游行程中的自由活动时间，旅游者应当选择自己能够控制风险的活动项目，并在自己能够控制风险的范围内活动。
- 6、有自身疾病的请在报名前告知，若不告知或明知有疾病还一定去旅游，从而导致在旅游期间的死亡或急救等状况，一切责任由旅游者本人承担，并保证家属也同意不向旅行社追究此类责任。如因原先疾病导致的一切医疗费用或需要提前回国的一切相关费用，均由旅游者及其家人承担。与组团旅行社、地接社、导游和领队无关。
- 7、冲绳车辆较多，车速较快，故行走时要特别注意交通安全，过马路请看行人红绿灯，亮绿灯时才可以通过，且要迅速通过，否则一旦发生事故，责任由行人承担。
- 8、入酒店房间后，请清点酒店物品，了解安全通道位置。房间内有小冰箱饮料，饮用后请自觉到前台付帐，出门请锁好门窗。一般厕所地滑，请勿光脚，以防滑到。
- 9、合理要求请通知领队与地接协调，请各位团友支持配合领队工作。为了在行程中有个欢乐的气氛，请各位团友相互理解，相互谦让。
出国是无形的国民外交，请遵守当地国家或地区的法律法规，尊重其风俗人情，不随地吐痰丢垃圾，不大声喧哗，请文明出行。

阅读人（客人签字）：

日期： 年 月 日