

冲绳

(原名琉球)，位于中国台湾和日本九州之间，毗邻鹿儿岛县，东临太平洋，西濒东海，主要分为冲绳本岛附近的琉球群岛、宫古岛附近的宫古列岛和石垣岛附近的八重山列岛三个岛屿群，由琉球群岛、宫古列岛、八重山列岛、大东诸岛等 60 多冲绳个岛组成，共有 152 (钓鱼岛除外) 个岛屿，岛屿从东北面日本九州以南向西南方向分布，直至靠近台湾岛，是一条岛屿链，全长 1000 多公里。冲绳富有独特的自然环境，除了具有东南亚、中国、日本的民俗风情建筑外，较日本本土更具有独特的美式风情，有“日本的夏威夷”之称，是空手道的故乡。气候温暖宜人，是亚热带海洋性气候地区。境内有着闪着蓝宝石光芒的海洋、白沙滩、美丽的珊瑚礁、各种亚热带植物和亚热带风光，周边的海域被认为是世界顶级美景之一，有丰富的海洋生物，还有古老的文化传统和文化遗产，是一个旅游的好去处，潜水观光堪称冲绳最吸引人的活动。

中文名称：冲绳

英文名称：Okinawa-ken

面积：2249 平方公里

方言：琉球语



→ 濑长岛

濑长岛位于冲绳那霸机场以南方向，是离机场最近的离岛，所以能够非常近距离的看到飞机着陆，这种场面真是精彩。濑长岛是传说中古代琉球王国神祇的故乡，现在也是欣赏美丽日落景色的绝佳地点。并且在这里，有幸还可以看到绿色落日的奇特景观。据日本《琉球新报》2014年11月26日报道，日本冲绳县男子野田昭洋于25日傍晚，在濑长岛拍摄到了“绿色的落日”。据悉，这种现象被称为“绿光”，常在日落时发生。石垣岛天文台所长宫地竹史介绍说，发生该现象需要具备很多条件，包括能见度高、海面附近没有云等，而冲绳比其他地方更容易见到。



飞机着陆



绿色日落



美丽海景





◆ 推荐  景点 ◆

万座毛



万座毛坐落于冲绳海岸国定公园内，并因为周围拥有许多只有在这里才能看到的万座毛石灰岩植物群落而被冲绳县指定为天然纪念物。

经历了第二次世界大战后，冲绳变成一座废墟。然而当地人以强烈的求生意志，在这块土地上建立了市集，这就是国际通大街，被称为“奇迹的1英里”。

国际通大街



琉球村

距那霸往北约30公里的恩纳村中的琉球村是以古代琉球为主题，体验冲绳古老文化的主题公园。



首里城

首里城建造于13世纪末至14世纪初，从15世纪至19世纪是琉球国的都城所在地和王宫，曾经四度被毁，最后一次于1992年重建。



波上宫

波上宫建在可眺望海上风光的珊瑚礁悬崖上，是琉球著名八大神社之一。

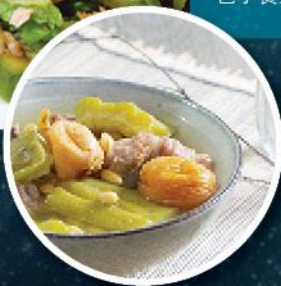


◆ 特色 美食 ◆

苦瓜宴席



冲绳是有名的长寿地，当地人的长寿秘诀之一就是多吃苦瓜，日本营养学家研究显示，苦瓜是具有“全方位”营养价值的长寿食品，苦瓜沙津、苦瓜面鼓汤、苦瓜腌菜等特色小食是冲绳人的最爱。



有“绿色鱼子酱”美名的海葡萄是来到冲绳必尝的食物，只有在这里才品尝得到。海葡萄含矿物质元素，具有美容强身的功效。相关的研究报道表明，海葡萄具备抗御细菌与真菌的特性，常被用于治疗高血压与风湿，海葡萄可做冷菜、口味独特，绝对为特色菜肴。

海葡萄



海盐冰淇淋

冲绳出海盐，海盐除了可以用来烧菜，还可以洒在冰淇淋吃。大家可以根据自己的喜好把各种味道的盐撒在冰激凌上面。



海鲜

到冲绳肯定要吃海鲜，在这里能吃到最地道的海鲜餐，新鲜度一流的刺身类、鱼类不仅肉质鲜甜肥美，口感也异常清甜，而且价格又很亲民。

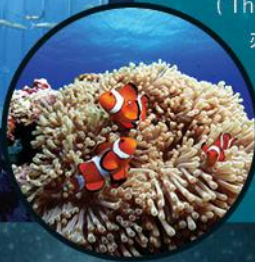


◆ 推荐  自费 ◆



冲绳海洋博览会纪念公园

(The Okinawa Churaumi Aquarium) 是于1975年在举办冲绳国际海洋博览会的会址上修建起来的一座综合的、具有亚热带特点的大规模公园。公园占地面积达70万平方米，南北长3公里，以“阳光、鲜花、大海”为主题。该海洋公园也是继亚特兰大乔治亚海洋馆之后，世界第二大海洋公园。



邂逅座头鲸

赏鲸 — 邂逅座头鲸，冲绳冬季最难忘的感动！
每年12月下旬至次年3月下旬，座头鲸会巡游到冲绳海域产子和抚育幼鲸。座头鲸体长约15米、重达30吨左右，是全球最大型的哺乳动物。巨硕身躯的一举一动，震撼人心。建议您前来欣赏鲸鱼们的各种样貌！



浮潜

浮潜 — 亲子同赏珊瑚礁与热带鱼森林之美
以拥有高清澈透明度海水为傲的冲绳海域在五彩艳丽的珊瑚礁和缤纷绚丽热带鱼的包围中，轻松享受浮潜的乐趣吧！



◆ 参考酒店 ◆

冲绳阳光海岸酒店

Okinawa Sun Coast Hotel

冲绳阳光海岸酒店位于著名的喜濑区，地理位置便捷。完善的设施，精美的装饰，这些都可让您在住宿期间感受到更多愉悦。秉承“顾客至上”的服务理念，冲绳阳光海岸酒店的工作人员将为您提供最体贴入微的服务。



Miyuki海滩酒店

Hotel Miyuki Beach

无论深度游还是一日游，Miyuki海滩酒店都是出行冲绳的热门之选。酒店设施一应俱全，确保您享有良好的住宿体验。不论您出行冲绳的原因为何，Miyuki海滩酒店都可让您感受到家的温馨与舒适。

新冲绳酒店

Hotel New Okinawa

为商务和休闲旅游游客而设计，位于得天独厚的那霸地区，是本市广受欢迎的酒店之一。在这里，住客们可轻松前往市区内各大旅游、购物、餐饮地点。新冲绳酒店一直致力于为您提供一流的设施与尊贵的服务，确保您在入住期间愉快、惬意。

南方海滩酒店

Southern Beach Hotel & Resort

酒店坐落于海滩上，临近系满港，配备2座游泳池、一间海景自助餐厅和一个提供按摩服务的SPA中心。冲绳南海滩度假酒店是游览冲绳的优选下榻酒店。冲绳南海滩度假酒店的一流设施和优质服务会让客人的入住变得更加愉快。





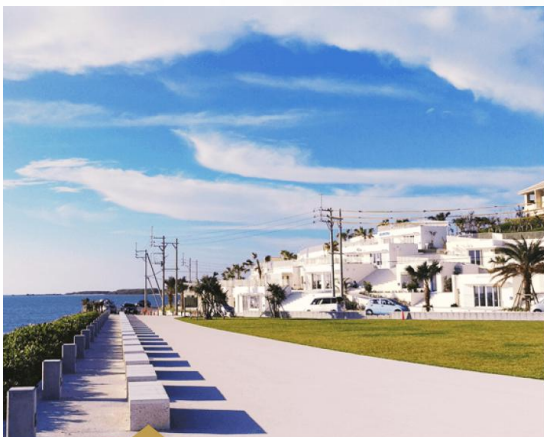
D1 成都双流机场--香港--冲绳那霸空港--濑长小岛 --酒店

参考航班：成都-香港 KA825 08:20-11:00 香港-冲绳 KA378 12:10-15:45

于指定时间在双流国际机场集合，由专人协助办理出境手续后，搭乘豪华喷射客机，享受机上美食，欣赏白云朵朵，感受腾云驾雾之乐趣，于午后抵达太平洋岛屿，素有「东方夏威夷之称」的 - 冲绳（原名琉球），准备展开迷人的海岛之旅。

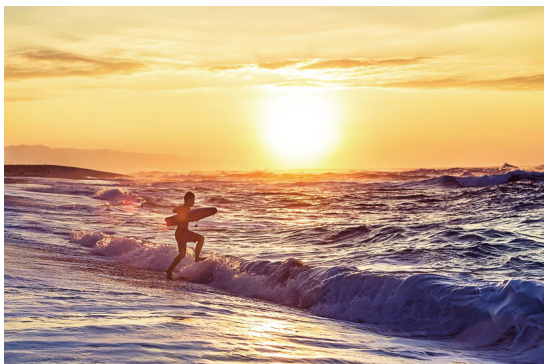
【濑长小岛】濑长岛位于冲绳那霸机场以南方向，是离机场最近的离岛，所以能够非常近距离的看到飞机着陆，这种场面真是精彩。濑长岛是传说中古代琉球王国神祇的故乡，现在也是欣赏美丽日落景色的绝佳地点。并且在这里，有幸还可以看到绿色落日的奇特景观。据日本《琉球新报》2014年11月26日报道，日本冲绳县男子野田昭洋于25日傍晚，在濑长岛拍摄到了“绿色的落日”。据悉，这种现象被称为“绿光”，常在日落时发生。石垣岛天文台所长宫地竹史介绍说，发生该现象需要具备很多条件，包括能见度高、海面附近没有云等，而冲绳比其他地方更容易见到。

早餐：机上餐食 午餐:机上餐食 晚餐: 冲绳特色料理 住宿：冲绳 A 级酒店



濑长小岛

在青碧海色与蔚蓝晴空的拥抱下纵情徜徉，悠閒静谧的氛围，丰富的度假要素，在视野裡缀成青出于蓝的冲绳绝丽风情。





D2 酒店--万座毛--琉球村--嘉手纳美军展望台--综合免税店--国际通大道--酒店

【万座毛】但凡听到“万座毛”，每个人都会对这个奇怪的名字而感到纳闷，其实，“万座”的意思就是“万人坐下”，“毛”是冲绳的方言，指杂草丛生的空地，所以“万座毛”指的就是可以容纳万人坐下的大草坪。这个美丽的大草坪位于海边的一座断崖之上，从那里可以欣赏海天一色，也可以俯视悬崖峭壁下的珊瑚礁。

【琉球村】位于距那霸往北约 30 公里的恩纳村中，是保留了冲绳昔日风貌的景致中体验传统手工艺等冲绳文化的主题公园。有许多琉球传统红瓦顶屋移筑园内，形成了一道独特的景致。可在民家品尝土特点心（冲绳风味的球状唐纳滋），还可以身着琉球服装摄影留念，在露天舞台上还会有民谣和舞蹈等民族艺术表演。

【嘉手纳美军展望台】嘉手纳空军基地是美国在远东地区最大的战略空军基地。嘉手纳位于冲绳岛的西南部，面积为 20 平方公里。现有军事人员 9000 多人。基地内设施齐全，有兵营、通信设施、居民区、高尔夫球场、电影院和学校等。部署在该基地的作战飞机有 3 个 F-15 战斗机中队、1 个预警机中队和 8 架 KC135 空中加油机。在展望台可以将基地一收眼底。

【国际通大道】国际通大道位于那霸市中心，全长 1.6 公里，这里是象征冲绳的主要大街。一直保持着原有



万座毛

由隆起的珊瑚礁所造成的绝崖峭壁，滨临东海景色非常优美。

琉球村

体验冲绳传统的生活文化。



国际通大道

有日式风情的小店，也有美式风味的餐厅，聚集各类文化与风情于一体的商业街。





的风貌，街道两旁林立着各大百货公司、美食餐厅、精品服饰店、大型购物中心、各类的娱乐场及各式各样最新流行信息及商品，合理的价格保证让你满载而归。

早餐：含 午餐:冲绳特色料理 晚餐:冲绳特色料理 住宿：冲绳 A 级酒店

D3 全天自由活动--自费推荐-仅供参考

季节性自费推荐（备注：以下景点不属于本次行程，如客人想参加请自行购买本项产品）

12-3 月 出海寻鲸探险套餐 乘船出海寻鲸-温泉体验-美国村

（含船票、温泉门票、导游、巴士、午餐，10 人以上出发，每人一万五日元）

冲绳南面的海洋常有阿拉斯加座头鲸出没，这里也是世界上除美国阿拉斯加外唯一有较大几率欣赏到座头鲸的地区。与世界上最大的哺乳类邂逅的机会。夏天时，在美国阿拉斯加的阿留申群岛生活的座头鲸，冬天时为了繁殖后代，来到了温暖且风平浪静的冲绳。重约 30 吨，体长约 15 公尺的座头鲸将近在咫尺之间，座头鲸是天生的表演者，喷水、跳跃、摆尾、抬头一气呵成，比水族馆那些温柔的海豚震撼的多。给自己一个特别的机会能够近距离观赏到鲸鱼的英姿。



5-9月 最美无人岛-太阳岛探险

乘船前往冲绳近海最纯净原始的无人岛登录，游泳、浮潜、BBQ午餐



5-11 月

海洋博公园+沙滩玩水海上活动套餐

12-3 月

出海寻鲸探险

乘船出海寻鲸-温泉体验-美国村





5-9月 最美无人岛-太阳岛探险套餐 乘船前往冲绳近海最纯净原始的无人岛登录，游泳、浮潜、BBQ 午餐
(含船票、设施使用、遮阳伞、沙滩垫、森林摇床、BBQ、浮潜两次、10人以上出发，每人一万八日元)

5-11月 海洋博公园+沙滩玩水海上活动套餐

海洋博公园、水族馆、海豚表演、沙滩 BBQ 自助餐、海上活动套餐(皮划艇 1 次、香蕉船体验 1 次)
(含水族馆门票、午餐、海上活动、设施使用，10人以上出发，每人一万五日元)

早餐：含 午餐：自理 晚餐：自理 住宿：冲绳 A 级酒店

D4 全天自由活动-自费推荐-以下仅供参考

(备注：以下景点不属于本次行程，如客人想参加请自行购买本项产品)

常规自费推荐 1：古宇利离岛-冲绳海洋博公园-菠萝园)

(含门票、导游、巴士、午餐，10人以上出发，每人一万五日元)

常规自费推荐 2：半潜水水中观光船-美国存-outlet mail

(含船票、导游、巴士、午餐，10人以上出发，每人一万五日元)

早餐：含 午餐：自理 晚餐：自理 住宿：冲绳 A 级酒店

D5 酒店-首里城(外城)-DFS-波上神宫-波之上海滩-机场-酒店

参考航班：冲绳-香港 KA379 16:40-18:15 香港-成都 KA824 19:05-21:45



波之上海滩

适合在白天逛完国际通后，下午到这裡单纯的散步与发呆。



首里城

首里城每日表演奉神门开启仪式，欢迎各地游客。

波上神宫

这里是属于琉球王国时代的建筑宫殿，也是日本境内最独特的一个神社



DFS免税店

云集了几乎所有世界最著名的顶级奢侈品牌。



【首里城】位于那霸市内的“首里金城町”，是著名琉球王国的王宫卫城。原建于 13 世纪末至 14 世纪初，



是琉球王国的政治和权力的中心，其布局是依照同时期明清的紫禁城作蓝本而建，这足以证明琉球王国和中国的密切关系。当年只有王亲国戚才可进城，亦见证著琉球王国的兴衰。国王办公的地方便是“正殿”，是以红色为基调的琉球王国最大的木结构建筑。它吸收了来自中国和日本两方面的文化元素的个性建筑，其形形色色的装饰和雕刻精美绝伦。“北殿”是接待中国册封的使节的场所；“南殿”则是接待来自萨摩藩的艺人。首里城曾历经 4 次火灾，在第二次世界大战更被美军轰毁。后来由冲绳人千辛万苦将之重建，复至 1992 年重新对外开放，作为琉球文化的展览所，2000 年 12 月成功登记为联合国世界文化遗产。

【DFS 免税店】 冲绳岛 DFS 环球免税店总面积达 45,000 平方米，位于交通便利的日本冲绳岛那霸，购物环境奢华、高雅、艺术。冲绳岛 DFS 云集了几乎所有世界最知名的顶级奢侈品牌，为前往冲绳岛旅游的中国游客提供了最好的购物休闲娱乐场所。在冲绳岛 DFS 不仅可以购买名品、精品，还可以去享受那些一应俱全的餐厅、酒吧、影院等。

【波上神宫】 建在可眺望海上风光的珊瑚礁悬崖上，波上宫自琉球王国时代起便香火隆盛，是每年正月冲绳香客参拜最多的神社！



【波之上海滩】 那霸市是冲绳的中心都市，所以周边的海滩也不很多，波之上海滩是那霸市内唯一的海滩，这里的海水十分干净，看起来海水都是透明的感觉，要说本州上一些美丽的海滩，冲绳独特的翡翠绿色还是其他地方所不能比拟的。

早餐：含 午餐：自理 晚餐：机上餐食 住宿：温馨的家

服务内容包含

日本冲绳当地 A 级酒店；行程所列 4 早 1 午 2 晚，团队用餐餐标 1000~1500 日币每人

（用餐时间在飞机或船上以机船餐为准，不再另退餐费）；

全程司机、导游小费

日本旅游签证。

个人旅游意外保险（保费 20 元/每人、最高赔付额 20 万）



服务不包含

个人护照费用；

行程表所列之自理内容；个人一切杂费和境外消费及一切不可抗拒原因所产生的费用；

因不可抗拒的客观原因和非我公司原因（如天灾、战争、罢工等）或航空公司航班延误或取消、我公司有权取消或变更行程或者调整报价

单人房差费用全程（4晚）1200/人（遇节假日期间单房费会根据住宿标准有所增加，具体请向衔接人核对）。

其它旅游意外保险（建议客人自行购买更多旅游意外险）

注意事项

以上团队报名资料一般提前15天交给我社。需收取机票定金2000元/人，旺季3000/人。若送签后出团前7个工作日取消客人，需承担全团款100%损失费。由于客人临时取消、而造成的人数差、导致地接费用上涨，需由客人负责！！

1：团体观光赴日签证规定，客人必须全程跟团活动，不得擅自离团，否则接待社将报警处理！

2，小童定义：

（1）不占床儿童定义：出发之日时不满12周岁的小童，超过12周岁按成人操作，必须占床！

（2）若你选择1名成人携带1名12周岁以下儿童，且儿童为不占床，房间内会有另外一名成人或相同情况（1名成人+1名不占床儿童）的客人入住，可能引起不必要的麻烦！

（3）由于日本国情的关系，日本酒店的床相对都较小，带儿童睡一张床可能会带来不便，请酌情考虑！

3，小童收费：

（1）12岁以下小童不占床，与成人同价，12岁以下小童需占床，收费在成人基础上加300/人结算。

（以上小童收费旺季时期价格会有所调整）

4、个人消费说明：非旅行社行程中安排的购物、娱乐等项目，属旅游者个人消费行为，如产生纠纷或损失，旅行社不承担责任；

5、全程酒店均为二人一室，如您的订单产生单房，我社将安排您与其它客人拼房。如您要求享受单房，我社将加收全程单房差。日本酒店不悬挂星级标志，日本酒店星级标准与中国酒店星级标准有差异，与日本当地标准不能相比；另日本温泉酒店同样不设星级，以提供日式房间为主。如住房出现单男单女，领队有权调整夫妻间，否则请按酒店规定交付单人房差费用。

6、旅游者义务：日本是靠左行驶，过马路时请注意来往车辆。通过马路时走人行横道或地下通道。行车途中不要在车内走动，老人和儿童要有成年人陪护，以防不确定危险。车辆在颠簸路段行驶过程中不要离开座位



和饮食（主要是坚果类），以免发生呛水或卡咽危险；在飞机上需遵守航空法，按照法律法规执行并配合服务人员完成飞行旅途。

7、贵重物品随身携带或申请酒店的保险柜服务，勿放入交运行李、酒店房间里或旅游巴士上。随身携带财物稳妥安置，不要离开自己视线范围。游览、拍照、散步、购物时，随时注意和检查，谨防被盗遗失；

8、安全提示：

★ 夜间或自由活动时间若需自行外出，请告知领队或团友，并应特别注意安全。

★ 行走雪地及陡峭之路请谨慎小心。

★ 海边戏水请勿超越安全警戒线。

★ 搭乘飞机时，请随时扣紧安全带，以免乱流影响安全。

★ 游泳池未开放时请勿擅自入池游泳，并切记勿单独入池。

★ 泡温泉大浴室时不着衣物或泳衣，请先在池外清洗干净后再入池内，请注意泡温泉每次最好不超过 15 分钟为佳，并携伴同行。

★ 团体需一起活动，途中若要离队需征得领队同意以免发生意外。

★ 孕妇、心脏病、皮肤病者或皮肤上有伤口者不要泡汤，用脑过度、激烈运动后、熬夜隔天不要猛然泡汤，可能会造成休克。

★ 患有心脏病、高血压者、孕妇或自知身体状况不佳者，建议勿参加具有刺激性之活动。此刺激活动泛指如搭乘直升机、大峡谷小飞机、高空弹跳、降落伞和各式水上活动如浮潜、香蕉船、水上摩托车、拖曳伞等。

★ 行走雪地及陡峭之路，建议穿着雪鞋或于鞋子加止滑钉，并请特别小心上下车，若无做好防滑装备，切勿在冰上行走或活动，以免跌倒或摔伤。


9、以上属于参考行程，游览/次序或酒店入住次序将保留前后调整可能性，以最终出团通知为准，敬请客人理解！

10、报价中不含旅行社发票税费，请咨询工作人员发票事宜。

11、无论是团体签证的客人还是自备签证的客人，在日本跟团期间均不可私自离团，如客人未经许可擅自离团，我司需收取离团费用 ¥ 10000 日元/人/天（半天也是按照一天收取离团费。如我司团队行程不符合贵司离团客人需求，请另行选择自由行产品，多谢理解！！）

12、自备签证/免签等客人出入境事务（包括登机手续）须自行办理，如发生任何出入境问题，我司概不负责及不退任何费用。旅游签客人如因自身原因未能入境，我司不承担责任及不退任何费用。按航空公司规定，持非中国公民护照者需补机票差价至少 RMB 500 元/人（具体视航空公司规定如何）。持外籍护照参加团队旅游者需补团费差价 1200 元每人（具体视接待标准核算差额部分）。

13、本公司保留具体行程适当调整的权利，客人如需取消行程以内所含项目（景点、膳食等），作自动放弃处理，不退任何费用。



安全注意事项

亲爱的各位游客，首先感谢大家参加我社的旅游团，以下是我社出团前的安全须知，请大家仔细阅读并遵守，否则由此造成的后果，请自行承担。

1、证件安全：

护照、签证、身份证、信用卡、机船车票及文件等是出国(境)旅游的身份证明和凭据，必须随身携带，妥善保管。证件一旦遗失或被偷被抢，要立即报告领队并向警方报案，同时请警方出具书面遗失证明，必要时向所在国申请出境签证并向我国驻所在国使领馆提出补办申请；若因客人保管不当造成的遗失和损毁，后面所造成的损失由客人自行承担，旅行社只是协助客人处理。

2、人身安全：

①请严格遵守有关国际公约和出境旅游目的地国家（地区）的入境法规，不得携带违禁药品，不得参与目的地国家（地区）禁止从事的活动。陌生人提出帮忙携带东西的要求，亦不应受托带行李，以防因挟带如毒品、枪械等违禁品，触犯法律。

②为了确保旅行团顺利出行，防止旅途中发生人身意外伤害事故，请游客在出行前做一次必要的身体检查，如存在下列健康问题的病患者，请勿报名，如隐瞒参团发生事故，责任自负：

- （1）传染性疾病患者，如传染性肝炎、活动期肺结核、伤寒等传染病人；
- （2）心血管疾病患者，如严重高血压、心功能不全、心肌缺氧、心肌梗塞等病人；
- （3）脑血管疾病患者，如脑栓塞、脑出血、脑肿瘤等病人；
- （4）呼吸系统疾病患者，如肺气肿、肺心病等病人；
- （5）精神病患者，如癫痫及各种精神病人；

(6) 严重贫血病患者，如血红蛋白量水平在 50 克/升以下的病人；

(7) 大中型手术的恢复期病患者；

(8) 孕妇及行动不便者。

③ 传染病、精神病等患者如危及其他游客的健康和安全，其本人或者法定监护人应当承担赔偿责任。

3、住宿安全：

入住酒店后，请自觉遵守酒店的相关规定，正确使用房间电器等设施，不要在床上吸烟，不要把衣物放在电灯台架上；如游客选择消费酒店的配套健身娱乐设施（如游泳池、健身房等），请务必注意人身、财产安全；非本公司安排的活动，本公司仅限于提醒告知义务。

4、餐饮安全：

在旅游途中，请在指定或下榻的宾馆餐厅用餐，不要购买和饮用地摊或小商贩提供的饮料食品，以免造成肠胃不适或中毒。

5、交通安全：

① 要熟悉所在国的交通信号标志，遵守交通规则，不要强行抢道，也不要随意横穿马路；

② 在国外乘坐旅游车时，不要乘坐第一排的工作人员专座，此专座设有工作人员保险，但游客乘坐一旦发生意外是得不到赔付的；

③ 在乘坐飞机或乘车时要系好安全带；

④ 不要在飞机起飞后和降落前使用手机和相关电子产品；不要把头和手伸出旅游车外；

⑤ 在乘坐船、快艇等水上交通工具时，要穿救生衣(圈)。

6、观光游览安全：




①在旅游途中，贵重物品请随身携带，不要放在酒店或旅游车中；不要把现金和贵重物品放在托运行李、外衣口袋或易被割破的手提包中，以免丢失；在酒店入住期间，请保护好自己的人身安全，酒店有安全标志，请自觉遵守。在拍照、摄像时注意往来车辆和有否禁拍标志，不要在设有危险警示标志的地方停留。

②游客应根据自身的生理、心理健康状况选择参加带有刺激性、危险性的游览项目，并注意人身安全。在从事户外活动或者水上活动时，请谨记领队、导游或者相关工作人员安全提示，留意景点的安全标识，切勿违反安全规定。请勿参加非本公司推荐的户外活动或者其他有危险性的活动，否则后果自负。

③行程中或者自由活动期间，游客应当选择自己能够控制风险的活动项目。除特殊团队外，本公司不安排高风险活动，也敬请游客尽量不要去参加此类活动，如游客坚持参加，请自行承担风险。自由活动请大家结伴而行，在自由活动期间的安全自行负责。

④水上活动如游泳、水上摩托艇和快艇、水上跳伞、潜水等注意事项：

参加水上活动宜结伴同行，并了解活动场地是否合法及器材是否正当使用和操作，听从专业教练指导，潜水装备不能替代游泳能力，不会游泳者，不要尝试。事先了解地形、潮汐、海流、风向、温度、出入水点等因素，如上面因素不适合水上活动时，则不要勉强参加。参加外岛的活动行程，宜要求旅行社安排合法的交通船，严格遵守穿救生衣的规定，且应全程穿着，如未提供救生衣，则应主动要求。乘坐游艇及水上摩托艇，不跨越安全海域，不在水上摩托艇、快艇、降落伞等水上活动范围区内游泳。注意活动区域之安全标示、救援设备及救生人员设置地点。应注意自己的身体状况，有心脏病、高血压、感冒、发烧、饮酒及餐后，不参加水上活动及潜水，感觉身体疲倦、寒冷时，应立即离水上岸。避免长时间浸在水中及曝晒在阳光下，亦长时间憋气潜水、头晕导致溺毙；潜入水里时不使用耳塞，因压力会使耳塞冲击耳膜造



成伤害。潜水时勿以头部先入水，并应携带漂浮装备。乘坐游艇前宜先了解游艇的载客量，如有超载应拒乘，搭乘时不集中甲板一方，以免船身失去平衡。对于旅行社安排行程之外的各种水上活动，参加前应谨慎评估其安全性及自身的身体状况。

关于旅游意外险的报赔因下列情形之一，造成被保险人身故、残疾、Ⅲ度烧伤、支出医疗费用、支出医疗补充费用或身故处理费用的，保险公司不承担给付保险金的责任：

- 一、投保人对被保险人的故意杀害、故意伤害；
- 二、被保险人故意犯罪或抗拒依法采取的刑事强制措施；
- 三、被保险人自杀或故意自伤，但被保险人自杀或故意自伤时为无民事行为能力人的除外；
- 四、被保险人斗殴、醉酒，服用、吸食或注射毒品；
- 五、被保险人受酒精、毒品或管制药物的影响而导致的意外；
- 六、被保险人酒后驾驶、无合法有效驾驶证驾驶或驾驶无有效行驶证的机动车；
- 七、被保险人流产、分娩或投保前原有疾病；
- 八、被保险人因整容手术或其它内、外科手术导致医疗事故；
- 九、被保险人未遵医嘱，私自服用、涂用或注射药物；
- 十、被保险人参加潜水、跳伞、攀岩、探险、武术比赛、摔跤、特技表演、赛马或赛车等高风险运动；
- 十一、用于矫形、整容、美容、心理咨询、器官移植，或修复、安装及购买残疾用具（如轮椅、假肢、助听器、配镜、假眼、假牙等）的费用；
- 十二、被保险人体检、疗养或康复治疗。
- 十三、战争、军事冲突、暴乱或武装叛乱；

十四、核爆炸、核辐射或核污染；本公司为旅游者赠送了旅游意外保险。

团员在境外旅游中如发生意外伤害事故，应及时取证，做好记录，保留票据，并由当地职能机构出具证明。我公司根据具体情况向保险公司提出索赔，我社是协助客人索赔，客人与我司无任何赔偿关系。如果是由于非意外原因引起的急性病，旅行社和保险公司概不負責。


附加意外医疗保险金：被保险人在保险期间内遭受意外伤害，在卫生行政部门认定的二级以上医院治疗，保险公司对被保险人支出的、符合保单签发地政府基本医疗保险管理规定的、合理且必要的医疗费用，医疗费用在 100 元以上部分保险公司在意外伤害医疗保险金额限额内予以补偿。被保险人因在保险期间内遭受意外伤害而住院医疗，至保险期间届满治疗仍未结束的，本公司继续承担意外医疗保险金给付责任至住院结束，最长可至意外伤害发生之日起第 180 日止。被保险人因在保险期间内遭受意外伤害而门诊治疗，每次意外事故保险公司补偿以 1200（含）元为限。保险公司对每一被保险人所负的意外医疗保险金给付责任以意外伤害医疗保险金额为限，一次或累计给付的保险金达到意外伤害医疗保险金额时，保险公司对该被保险人的本项保险责任终止。

境外突发状况紧急联系人：

以上行程全文本人已细读并十分清楚条款内容，

本人 (签名) 以示同意

日期： 年 月 日



签署地：

补充协议书

为丰富旅游者的娱乐活动和满足游客的购物需求，根据《旅游法》第 35 条“旅行社安排购物和另行付费项目需经双方协商一致或应旅游者要求且不影响其他旅游者的行程安排”的精神，甲乙双方自愿签署该《自费（购物）旅游项目补充协议书》如下：

一、协议内容

- 1、本协议的签订及履行是基于应旅游者要求在不影响其它游客的前提下，甲乙双方协商一致。
- 2、本协议可以在团队出发前签署，也可以在旅行途中签署。
- 3、甲方保证乙方前往的购物场所绝不销售假冒伪劣产品，安排的自费活动项目符合《旅游法》第 55 条“旅游经营者应当保证其提供的商品和服务符合保障人身、财产安全的要求”的规定。
- 4、本协议签署以前，甲方应将自费项目的安全风险及注意事项真实全面地告知乙方，同时乙方应根据自身的身体条件、健康状况谨慎选择。乙方在本协议的签字确认将被视为其已明确知悉相应安全风险和注意事项并同意承担相应后果。
- 5、乙方在购买产品时应向购物场所索要发票或其它售货凭证。
- 6、若自费旅游项目未达到最低参加人数，甲乙双方同意该协议不生效。
- 7、如遇不可抗力，甲乙双方同意解除相关自费旅游项目。甲方应在扣除已向履行辅助人支付且不可退还的费用后，将余款退还乙方。
- 8、乙方如果参加了非甲方安排或在本协议约定以外的自费旅游项目导致人身安全或财产损失的，甲方将

不承担任何责任。

二、对本协议如有争议双方可协商解决，协商无果者可向旅游行政主管部门举报或向人民法院提起诉讼。

三、本协议一式二份，双方各执一份，甲方领队作为甲方授权的合法签字代表，乙方为旅游者本人。

购物店

永山电器店（60分钟） 主要卖日本电器

大雅免税店（60分钟） 主要卖日本杂货和药妆

综合免税店（山田电器内60分钟） 主要卖手表，珍珠，珊瑚，保健器和婴幼儿用品。

甲乙双方对此协议无异议。一致同意以上条款及内容。

自费项目推荐选择

（备注：以下景点不属于本次行程，如客人想参加请自行购买本项产品）

常规自费-仅供参考

1 古宇利离岛-冲绳海洋博公园-菠萝园（含门票、导游、巴士、午餐，10人以上出发，每人一万五日元）

2 半潜水水中观光船-美国存-outlet mail（含船票、导游、巴士、午餐，10人以上出发，每人一万五日元）

季节性自费推荐-仅供参考

1-3月 出海寻鲸探险套餐 乘船出海寻鲸-温泉体验-美国村

（10人以上出发，每人一万五日元）

5-9月 最美无人岛-太阳岛探险套餐 乘船前往冲绳近海最纯净原始的无人岛登录，游泳、浮潜、BBQ午餐

（10人以上出发，每人一万八日元）

5-10月 海洋博公园套餐

（10人以上出发，每人一万五日元）



乙方签字：	联系电话：
甲方：	旅行社发团日期
	时 间： 年 月 日
	签署地：

日本旅游签证所需的材料

序	材料	说 明
1	签证申请书	样本由我社提供！全表由游客本人笔迹填写！学龄前儿童可以由监护人代填（ 请用黑色签字笔填写 ）
2	护照	有效期 6 个月以上 因私护照，护照最后一页持照人本人签名（如有出境卡，必须携带），学龄儿童可由监护人代签。 签发地不是重庆 四川 贵州 云南的客人需要自行办理暂住证或居住证
3	照片	2 寸护照规格照片 2 张 三个月之内近照
4	身份证	复印件 1 张（ 新身份证需复印正反两面 ）
5	户口本	全家（包括本人及配偶）户口本复印件、复印件 A4 纸型，如夫妻不在同一户口本上请提供妻子户口复印件（所提供户口请复印整本）
6	结婚证	复印件一张
7	营业执照	（内容包括：营业执照副本复印件）或事业单位组织机构代码证 ** 必须在复印件上加盖鲜章
8	财产证明	本人存款证明原件 3 万以上+（存折复印件、房产证复印件、行驶证复印件、定期存单复印件以上三样证明资料请提供二项，以有利于签证的出签）
9	在职证明	（用单位抬头纸，格式如附件），学生提供学生证复印件，离退休人员提供离退休证复印件，右下角必须有公司公章和法人签字
重庆日本领馆只受理：护照签发地位为 重庆 四川 贵州 云南的客人，非以上四地客人，需自备以上地区的暂住证或居住证。		
以上客人提供的资料请务必审查原件，以免影响签证！		