



LONELY PLANET VOLCANO 6-DAY TOUR

印尼火山6日游

# 孤独星球



探访BROMO  
布罗莫火山-月球表面



世界最不可思议的36道  
美景之一SAWU瀑布



体验吉普车  
沙海盆地穿越



火山徒步  
日出观景台



# 探访月球表面 BROMO布罗莫火山

EXPLORING THE BROMO VOLCANO ON THE MOON'S SURFACE



## 体验吉普车沙海盆地穿越

EXPERIENCE JEEP SAND SEA BASIN CROSSING



## 世界最不可思议的 36道美景之一sawu瀑布

SAWU FALLS, ONE OF THE 36 MOST INCREDIBLE SCENIC SPOTS IN THE WORLD



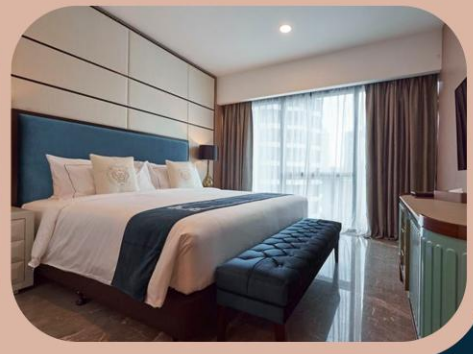
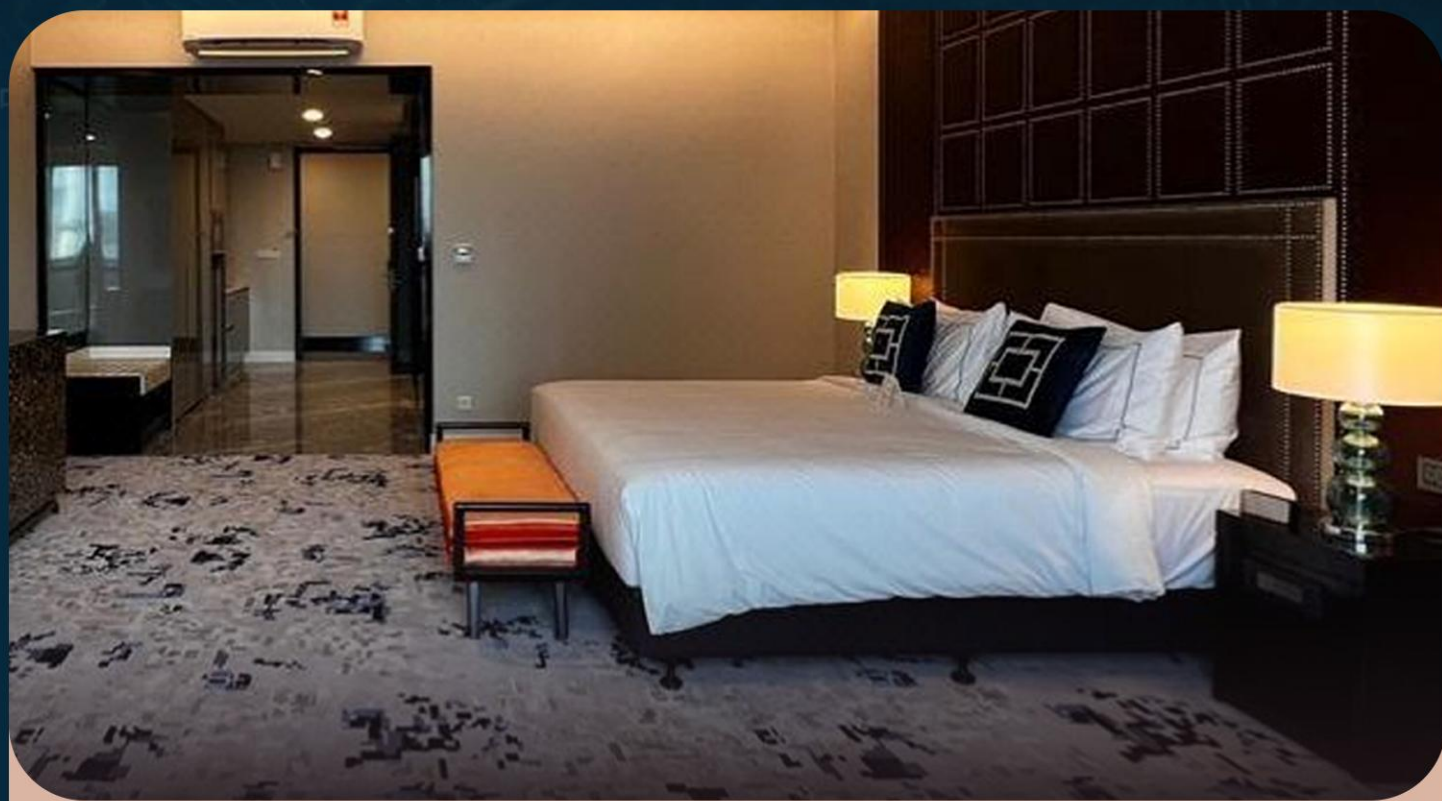
## 火山徒步日出观景台

VOLCANO HIKING SUNRISE OBSERVATORY



# 吉隆坡双子塔菲斯时尚酒店

KUALA LUMPUR TWIN TOWERS FIAS FASHION HOTEL



## 第 1 天 成都-吉隆坡 D7327 2355-0435

行程 身未动,心已飞扬,带着期待、带着向往前往国际机场国际航站楼,搭乘客机飞赴马来西亚吉隆坡或亚庇。抵达吉隆坡后,稍作休息等待转机。

住宿 飞机上

## 第 2 天 巴厘岛-泗水 QZ321 0900-1040

行程 视航班时间,吉隆坡飞往泗水,抵达泗水机场。我们为您安排了贴心的【接机服务】,【司机专车接机】将送您前布罗莫酒店办理入住。车程大约 3 小时.路上如果有用餐需求请直接和司机沟通,司机会推荐餐馆.抵达酒店, check in 休息,自由活动。

住宿 赛武酒店: ARTHA COTTAGES /TUMPAK SEWU COTTAGES

用餐 早餐:酒店内 午餐:自理 晚餐:自理

## 第 3 天 游览赛武瀑布 一前往 BROMO 布罗莫酒店

早上 8 点早餐后出发赛武瀑布

08:30 抵达赛武瀑布景区,开始徒步,途中需要爬竹梯,溯溪,碎石徒步,游玩时间大概 3-4 小时(建议穿速干衣溯溪鞋)

13 点左右前往布罗莫酒店,车程大概 5 小时

抵达布罗莫酒店,自由活动,今天晚上早点休息,用最好的状态迎接明天的布罗莫火山观看日出震撼之旅。

行程



住宿 罗莫 JUUD SMBROMOHOTEL/CAFELAVA

用餐 早餐:酒店内 午餐:自理 晚餐:自理

## 第 4 天 布罗莫火山-吉普车沙海盆地穿越-日出之旅-火山徒步-泗水

行程 【布罗莫火山 Bromo】是腾格尔火山口中的一座活火山,距离泗水 140 公里,有着如月球表面般令人生畏的地貌,是印尼最为壮观的风景之一。巨大的腾格尔火山口直径达 10 公里,陡峭的山体笔直地矗立在辽阔的熔岩沙平原上(俗称“沙海”)。从火山坑突现出来的就是浓烟滚滚的布罗莫火山(海拔 2329 米),它也是整个高原的灵魂。

02:00 凌晨 2 点左右出发,乘车前往吉普车接驳站(车程约 1 小时)

03:00 后乘坐吉普车前往日出观景点(车程约 1.5-2 小时)。

05:00 享受日出时刻,开启【火山日出之旅】(高原很冷,需要穿羽绒服),步行约 200 米,攀越 Penanjakan Peak(最高观景台)等待日出,观看神奇的日出。这片荒无人烟

的地带给人以世界尽头的感觉，尤其是在日出之时！日出观赏结束后，返程至原吉普车，下山。

06:00 前往【吉普车沙海盆地穿越】sea of the sands，吉普车带你穿越沙海，前往布罗莫火山，游客可跟吉普车拍照。

07:00 火山徒步，到达火山停车场，开始【火山徒步之旅】，从山脚到火山口约 1.8 公里，火山楼梯 200 台阶。登上【布罗莫火山口】（停留约 2 小时），后返回原吉普车，开车回酒店。

10:00 乘车返回酒店用早餐，洗澡梳洗身上的火山灰。

12:00 办理退房 (如时间不充足可随身携带行李并带早餐盒)，从布罗莫乘车返回泗水酒店



住宿 泗水酒店 Premier Place Surabaya Airport

用餐 早餐:酒店内 午餐:自理 晚餐:自理

## 第 5 天 泗水-吉隆坡 QZ342 1235-1615 吉隆坡市区自由活动

酒店早餐后，然后办理退房手续坐车前往泗水机场，办理登机手续飞往吉隆坡，抵达吉隆坡机场后乘车前往市区，自由活动

行程



住宿 吉隆坡菲斯时尚酒店

用餐 早餐:酒店内 午餐:自理 晚餐:自理

## 第 6 天 吉隆坡市区自由活动 吉隆坡-成都 D7326 1800-2240

行程 享受一个没有打扰的清晨，可前往双子塔闲逛打卡，美食街寻觅马来西亚美食肉骨茶、娘惹菜、沙爹串烧、椰浆饭、炒粿条等都值得品尝，酒店请于 1200 前退房，下午于约定时间到酒店接大家前往送往机场，办理登机手续返回您温暖的家！

住宿 此晚不住宿

用餐 早餐:酒店内 午餐:自理 晚餐:自理

费用包含	1、成都-吉隆坡-泗水往返机票含税 2、行程中标明餐食，及所列酒店房费（2人1间，每人占半间房）。 3、行程中所列景点之首道门票。 4、空调旅游车费用、司机基本服务费。（不包含小费）
费用不包含	1、旅游意外伤害保险及航空意外险。不含亚航行李托运和飞机餐（建议旅游者自行购买） 2、签证和杂费 550 元每人； 3、行李物品保管费及托运行李费； 4、单间差费或加床费用； 5、个人消费（如：电话、付费电视、洗衣等旅游费用包含之外的）； 6、自由活动期间的餐食费及交通费；行程之外的观光节目； 7、“旅游费用包含”内容以外的所有费用。

#### 出行注意事项

##### 搭乘国际航班注意事项

1.如因游客自身行为、身体健康等原因或航空公司运力调配、航权审核、机场临时关闭、天气原因、航空管制等不可控制或其他不可抗力原因，导致航班取消或延期的，本社不承担违约责任，我们将尽最大努力协助您办理变更事宜，如产生差价，多退少补。请听从导游和领队的安排，否则因此产生的一切更多的严重后果，均由游客自己负责，谢谢合作！

2.通常情况，带上飞机的手提行李，每件行李体积不超过 20×40×55 厘米（三边之和不超过 115 厘米）

3.不可作为托运行李运输物品有：

重要文件和资料、证券、货币、汇票、珠宝、贵金属及其制品、古玩、字画、易碎易损坏物品、易腐物品、样品、旅行证件、贵重物品、锋利的物品，任何尺寸的小水果刀/瑞士军刀，尖头雨伞，火机缝衣针，剃须刀，毛衣针，剪刀等

液态、胶状、膏状物体，压缩泡沫、喷雾，液体化妆品 等这些超过 100ml 的物品

（具体请向航空公司问询）

4.请保管好自己托运行李的凭证以及登机牌并请撕掉托运行李箱上的废旧行李条及有条码的标签，以确保您的行李正确运至目的。如由于航空公司原因导致托运行李遗失的，请游客及时前往航空公司柜台办理遗失登记手续；如无法找回的，将按照各家航空公司规定及民航行李赔偿方案参考，进行行李赔偿（参考赔偿金额大约为 USD10~20/公斤不等）

5.民航局关于旅客携带“充电宝”乘机的规定公告

一、充电宝必须是旅客个人自用携带。

二、充电宝只能在手提行李中携带或随身携带，严禁在托运行李中携带。

三、充电宝额定能量不超过 100Wh,无需航空公司批准；额定能量超过 100Wh 但不超过 160Wh，经航空公司批准后方可携带，但每名旅客不得携带超过两个充电宝。

四、严禁携带额定能量超过 160Wh 的充电宝；严禁携带未标明额定能量同时也未能通过标注的其他参数计算得出额定能量的充电宝。

五、不得在飞行过程中使用充电宝给电子设备充电。对于有启动开关的充电宝，在飞行过程中应始终关闭充电宝。

6.航班经停或转机时，请务必反复确认登机口和登机时间，并请提前 45 分钟抵达登机口。航班登机口可能临时变更，请留心机场广播或领队提示，以免误机。

7.搭乘飞机时，请随时扣紧安全带，以免乱流影响安全。高空上因机舱压力太大，不宜饮酒过量，以免影响身体健康。8.团体机票指定日期来回，不可更改日期

及不可延期停留，一经开票不接受改名。

#### 海关与出入境

请客人在办理出入关手续时，切勿拍照留念，以免被海关罚款！切勿以身试法！

巴厘岛海关规定，可携带 2 公升酒类，200 支香烟，50 支雪茄或 100 克烟草，适量香水入境（超量会遭遇没收或罚款）。印尼境内保护动物（天堂鸟、贝壳类）、古董品等禁止携带出境。外币及旅行支票无特别限制。

印尼海关规定，境外游客每人可以随身携带相等汇率 7500 美元的现金，无需报关。如有超额需提前申报！

#### 当地须知

- 时间：印度尼西亚首都雅加达比中国慢 1 小时，巴厘岛与中国无时差，如果团队是在雅加达转机时，请务必注意时差问题，以免误机。
- 用电插座情况：巴厘岛电压和中国大陆的相同，均为 220V。巴厘岛为两孔圆形插座，可以向酒店前台借转换器（旺季可能会供应不足，最好提前自己准备）。
- 通讯：酒店房间内电话可直拨 IDD，但需加收手续费，公用电话最好选择使用电话卡比较便宜。（一般超市及酒店有售）拨回中国：001-86-区号-电话号码。拨去印尼：0062-361（巴厘岛）-电话号码。
- 关于小费：给小费是印尼当地的床头小费，每间房每天约为一元美金（或等值的当地货币）。旅馆行李员送行李进出房间时，请给小费每件行李一元美金。（或等值的当地货币）。
- 流通货币：目前印尼唯一流通货币为印尼盾（卢比）。您可在当地机场或当地酒店前台用美金兑换（具体汇率以当天的价格为准）。在中国出境前最好换好 2006 年以后新版的美金，旧版美金在巴厘岛当地很多商店不收或者汇率较低。巴厘岛 Rp（简称印度尼西亚盾或卢比），因汇率变动较频繁，请以当天实际汇率为准，或咨询领队和导游及当地换钱所！
- 气候：巴厘岛属于赤道热带雨林气候，气温随风带而改变，终年分成两季：四月--十月为干季，十一月--三月为雨季。炎热潮湿，温度约为 27-32 度之间，有时会下阵雨，请各位贵宾带好雨具。
- 交通道路：巴厘岛的行车方向与我国相反，请遵守交通法规，注意安全。夜间请不要单独出行。
- 餐食：巴厘岛当地的食物偏甜和辣，并且喜欢在菜内加各种香料，可能不适合您的口味，建议您在出发前准备些小包装的咸菜（如榨菜等）。在巴厘岛吃饭是必须付税的，五星级酒店、饭店都是 21%的税，普通饭店是 15%的税。
- 宗教节日风俗：出游期间如遇到当地风俗宗教节日（如安宁日等），会存在酒店，景点，餐厅等公共场所不对外营业，导致客人不能外出只能留在酒店休息的情况下，请勿吵闹并尊重当地国家民众的习俗，当天行程可能会取消或变更！尽情谅解！
- 退税事宜：巴厘岛暂时只有部分商店参与退税政策，购物前可向商家咨询。游客在巴厘岛国际机场退税时必须出示护照、登机证和税务发票。

#### 当地民俗特别提醒：

- 注意：请您严格遵守境外旅游目的地有关国家法律法规，切勿从事象牙等濒危野生动物及其制品交易或携带相关物品，避免因触犯法律损害自身利益。
- 在公共汽车、剧场、影院、餐馆和装有空调的商店、政府机关办公室等禁烟区吸烟，要被罚款。
- 握手及拿东西不要用左手。
- 不可随意摸人的头，包括小孩，也不可用手指指人。
- 进入寺庙需脱鞋，不可露出手臂及腿，生理期的女生，莫进入寺庙。
- 若有人（尤其是祭司）坐在地上时，千万不可站在他的右手边。

#### 境外安全提醒

- 由于各地区游客较多，请您在出行时特别小心自己随身携带的物品，以免被窃。
- 乘坐交通工具时，现金、证件或贵重物品请务必随身携带，不应放进托运行李内；外出旅游离开酒店及旅游车时，也请务必将现金、证件或贵重物品随身携带。
- 贵重物品及钱款请务必随身携带或存放在酒店前台保险柜内，切勿留在房间里或放在行李中及客车车厢里的行李箱内。酒店与司机不负责客人在客房中与车中的贵重物品安全，注意现金也是不投保的。
- 外出时请注意扒手，请保管好个人财务安全。博物馆、酒店、大堂、百货公司、餐厅等人多的地方，是小偷经常光顾之地，切勿暴露财物在大庭广众之中。晚上外出应该结伴而行。
- 各位贵客在参加海岛活动时，要注意个人安全，根据自己的水性来选择参加。在参加各项风险较高之活动前，必须衡量个人健康状况及能力，并遵守有关活动之安全指引，如：穿着救生衣，扣上安全带，穿着合适或指定之衣物等。
- 紧急电话：救护车 118 火警 113 警察 110

- 医疗援助中心电话：236225（巴厘岛有 24 小时国际 SOS 服务，建议在出发前购买有国际救援服务的健康及意外保险）
- 中国驻印度尼西亚大使馆电话：0062-21-5761037；0062-21-5761038
- 外出长途旅游，可能会因水土不服而令身体感到不适。故应准备些常备药物，以备不时之需。携带常备药物时，应避免是粉剂，以免被误为违禁品。孕妇及年长者或健康状况不良者，宜有家人随行。● 患有心脏病、糖尿病等慢性疾病者应随身携带药物，并听从医生指示服用，不随便吃别人的药。且应提前到医院索取附有英文说明的诊断书备用。以确保在国外发病时，可获得妥善治疗。

特别提醒（请务必仔细阅读）

注意事项：

- "行程介绍"中涉及的交通时间、游览、停留时间、酒店住宿以当天实际游览为准。
- 在不减少景点的前提下，导游可根据天气、行程和交通等实际情况并征得客人同意后临时调整景点的游览顺序
- 游览节目、交通和食宿将尽量以行程表所列安排，如遇特殊情况，将以当地导游安排为准，敬请理解与配合。仅限于团队正常运作情况下，如遇到罢工，天气，交通严重堵塞等特殊情况，可能参观时间略有减少。
- 在您离开酒店时，请携带好酒店名片，以备万一迷路时用
- 参团游客须严格遵守中国及旅游目的地国家的有关法规，全程必须随团集体活动。如擅自离团者，离团期间食、宿一概自理，并处于 800 元/天离团费并签署旅行社免责声明。
- 行程中的项目（例如餐、景点、车、赠送项目等等），如果自动放弃，不退还费用；
- 请各位游客尊重当地习俗，听从当地导游的安排，遵守各种场所的注意事项。
- 在境外用餐请您注意，在食用过海鲜后，切勿再吃榴莲椰子等热性水果，以免饮食不当引起腹泻等。
- 您在境外或出关如遇遗失，盗窃，抢劫等意外，请立即向警方或领队报告，以免引起不必要的麻烦。
- 途中休息站仅供休息和方便使用，如购物为个人行为，因购物产生的纠纷与本社无关。
- 购物为个人行为，如果由于商店和海关无合同或机场原因（飞机晚点、银行关门、海关检查时间紧迫等）不能及时退税的我社不负责办理退税业务，由于退税误机者责任自负。
- 在非我社带领前往指定景区购物点的情况下（如 KUTA 洋人街）买东西有问题一律和导游领队旅行社无关
- 为了您的安全起见，当您参加有一定危险性的室内或户外活动时，请务必了解当天的天气情况及您个人身体状况是否适宜参加此类项目。我社提醒您注意人身安全。
- 本产品会在当地由导游根据具体情况推荐自费项目，一般为套餐形式，您可根据自身需要选择是否参加，绝无强制消费。
- 巴厘岛现在旅游局整顿，为了保护自己国家的正规旅游公司和导游的利益，抓其他网上订的包车和导游，请各位不要贸然网络定包车和导游，因为一般都是黑导游，不安全又要可能被当地旅游局抽查，不要贪图一点小便宜而失去对自己权利的维护和保障！希望大家注意了 出去玩安全第一 请大家尽量跟随我们旅游公司和导游的安排！谢谢！
- 当地导游有权视当地实际情况调整行程及用餐地点；如遇非人为的不可抗力因素，有权修改行程及 调整景点游览时间。
- 旅程较为颠簸，如有孕妇请注意自身安全，为了自己和胎儿的安全，请制定合理的安全的出行计划。
- 浮潜、游泳、海底漫步等娱乐项目有一定的危险性，请游客注意人身安全！
- 行程中可能涉及到的游玩项目需注意：（免费或自费）

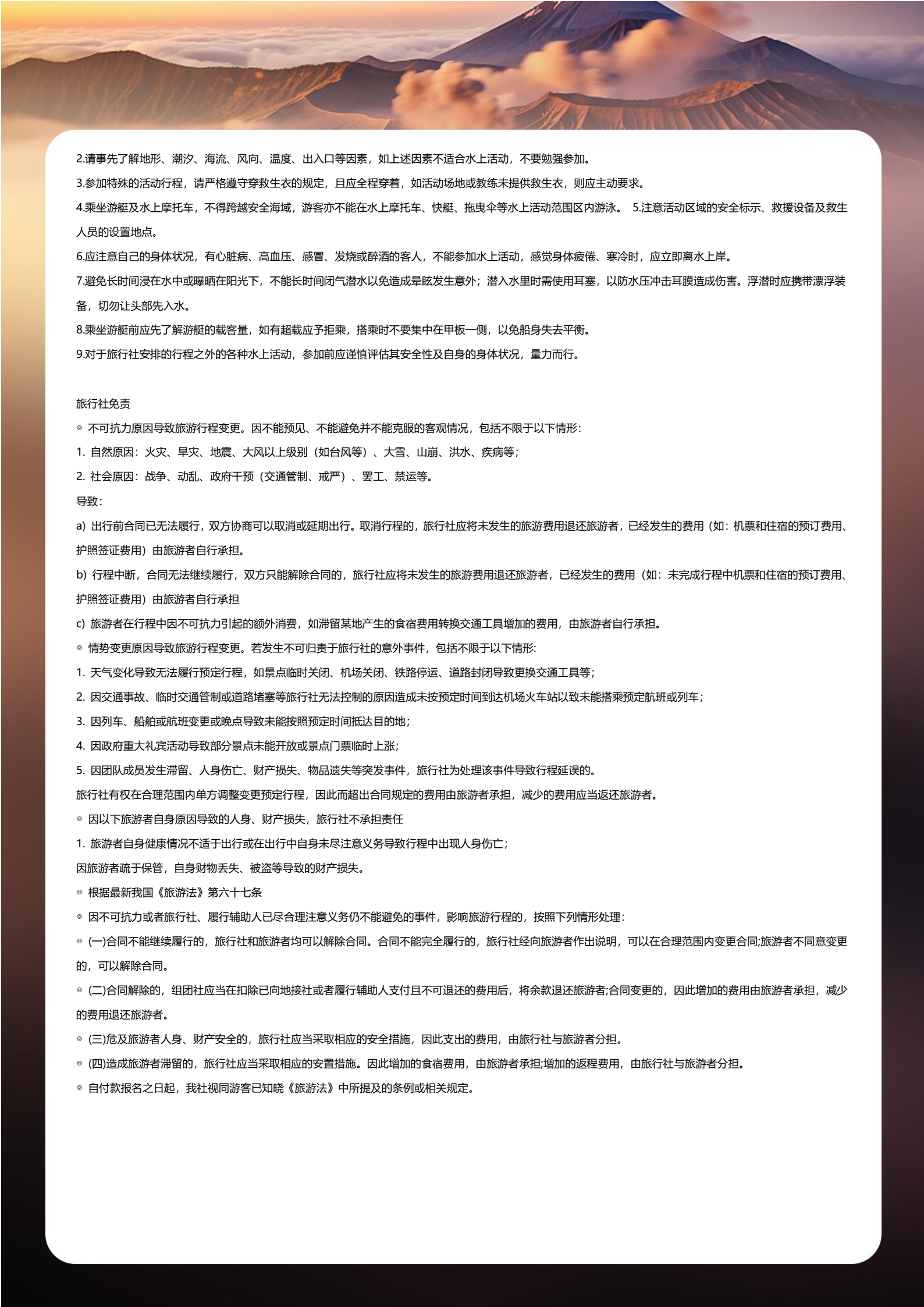
[漂流]

- 1.多带套衣服：漂流不可避免会"湿身"，上岸后没有干衣服换是很难受的。参加漂流不要穿皮鞋，平底拖鞋、塑料凉鞋和旅游鞋都可以。坏天气水上冷，好天气水上晒，要注意防寒防晒，太名贵的服装鞋帽最好不要用于漂流。
- 2.上筏只带饮用水，手机、传呼、证件和现金.....怕水的东西都不要带。
- 3.做父母须知：太小的孩子不要漂，会游泳也不行。山中河道情况复杂，到处是急流险滩，不懂事的孩子在船上乱动很危险。
- 4.漂流过程中，一定要听从船工或护漂员的指挥。漂流时莫做危险动作，保持平稳、避免冲撞。一般来说，无论是河道漂流还是高山峡谷的溪水赛道都是比较安全的，游客只要不自主主张随便下船、不互相打闹、不主动去抓水中的漂浮物和岸边的草木石头，漂流筏不会翻。
- 5.万一不小心落入水中，千万不要惊慌失措，救生衣的浮力足以将人托浮在水面上，有划桨漂流的，同伴应当伸出划桨让落水者攀抓，无划桨的就要稳定船身拉住护手带攀爬上船。若落水者离橡皮筏较远时，要想办法上岸或停留在石头的背水面，因为迎水面水流强且容易被橡皮艇撞到。。

[水上运动]

- 1.参加水上活动宜结伴同行，需事先了解活动场地是否合法以及各项器材的使用操作，请听从专业教练指导。浮潜装备不能替代游泳能力，不会游泳的客人，请不要尝试。



- 
- 2.请事先了解地形、潮汐、海流、风向、温度、出入口等因素，如上述因素不适合水上活动，不要勉强参加。
  - 3.参加特殊的活动行程，请严格遵守穿救生衣的规定，且应全程穿着，如活动场地或教练未提供救生衣，则应主动要求。
  - 4.乘坐游艇及水上摩托车，不得跨越安全海域，游客亦不能在水上摩托车、快艇、拖曳伞等水上活动范围内游泳。 5.注意活动区域的安全标示、救援设备及救生人员的设置地点。
  - 6.应注意自己的身体状况，有心脏病、高血压、感冒、发烧或醉酒的客人，不能参加水上活动，感觉身体疲倦、寒冷时，应立即离水上岸。
  - 7.避免长时间浸在水中或曝晒在阳光下，不能长时间闭气潜水以免造成晕眩发生意外；潜入水里时需使用耳塞，以防水压冲击耳膜造成伤害。浮潜时应携带漂浮装备，切勿让头部先入水。
  - 8.乘坐游艇前应先了解游艇的载客量，如有超载应予拒乘，搭乘时不要集中在甲板一侧，以免船身失去平衡。
  - 9.对于旅行社安排的行程之外的各种水上活动，参加前应谨慎评估其安全性及自身的身体状况，量力而行。

#### 旅行社免责

● 不可抗力原因导致旅游行程变更。因不能预见、不能避免并不能克服的客观情况，包括不限于以下情形：

1. 自然原因：火灾、旱灾、地震、大风以上级别（如台风等）、大雪、山崩、洪水、疾病等；
2. 社会原因：战争、动乱、政府干预（交通管制、戒严）、罢工、禁运等。

导致：

- a) 出行前合同已无法履行，双方协商可以取消或延期出行。取消行程的，旅行社应将未发生的旅游费用退还旅游者，已经发生的费用（如：机票和住宿的预订费用、护照签证费用）由旅游者自行承担。
- b) 行程中断，合同无法继续履行，双方只能解除合同的，旅行社应将未发生的旅游费用退还旅游者，已经发生的费用（如：未完成行程中机票和住宿的预订费用、护照签证费用）由旅游者自行承担
- c) 旅游者在行程中因不可抗力引起的额外消费，如滞留某地产生的食宿费用转换交通工具增加的费用，由旅游者自行承担。

● 情势变更原因导致旅游行程变更。若发生不可归责于旅行社的意外事件，包括不限于以下情形：

1. 天气变化导致无法履行预定行程，如景点临时关闭、机场关闭、铁路停运、道路封闭导致更换交通工具等；
2. 因交通事故、临时交通管制或道路堵塞等旅行社无法控制的原因造成未按预定时间到达机场火车站以致未能搭乘预定航班或列车；
3. 因列车、船舶或航班变更或晚点导致未能按照预定时间抵达目的地；
4. 因政府重大礼宾活动导致部分景点未能开放或景点门票临时上涨；
5. 因团队成员发生滞留、人身伤亡、财产损失、物品遗失等突发事件，旅行社为处理该事件导致行程延误的。

旅行社有权在合理范围内单方调整变更预定行程，因此而超出合同规定的费用由旅游者承担，减少的费用应当返还旅游者。

● 因以下旅游者自身原因导致的人身、财产损失，旅行社不承担责任

1. 旅游者自身健康情况不适于出行或在出行中自身未尽注意义务导致行程中出现人身伤亡；

因旅游者疏于保管，自身财物丢失、被盗等导致的财产损失。

● 根据最新我国《旅游法》第六十七条

● 因不可抗力或者旅行社、履行辅助人已尽合理注意义务仍不能避免的事件，影响旅游行程的，按照下列情形处理：

● (一)合同不能继续履行的，旅行社和旅游者均可以解除合同。合同不能完全履行的，旅行社经向旅游者作出说明，可以在合理范围内变更合同;旅游者不同意变更的，可以解除合同。

● (二)合同解除的，组团社应当在扣除已向地接社或者履行辅助人支付且不可退还的费用后，将余款退还旅游者;合同变更的，因此增加的费用由旅游者承担，减少的费用退还旅游者。

● (三)危及旅游者人身、财产安全的，旅行社应当采取相应的安全措施，因此支出的费用，由旅行社与旅游者分担。

● (四)造成旅游者滞留的，旅行社应当采取相应的安置措施。因此增加的食宿费用，由旅游者承担;增加的返程费用，由旅行社与旅游者分担。

● 自付款报名之日起，我社视同游客已知晓《旅游法》中所提及的条例或相关规定。